

บทที่ 2

การปฏิบัติตามมาตรการป้องกัน และแก้ไข  
ผลกระทบสิ่งแวดล้อมและมาตรการติดตาม  
ตรวจสอบผลกระทบสิ่งแวดล้อม

---

## บทที่ 2

### การปฏิบัติตามมาตรการป้องกัน และแก้ไขผลกระทบสิ่งแวดล้อม และมาตรการติดตามตรวจสอบผลกระทบสิ่งแวดล้อม

โครงการโรงไฟฟ้าขนาดเล็ก (ส่วนขยาย ครั้งที่ 1) บริษัท ท็อป เอสพีพี จำกัด ได้ดำเนินการก่อสร้างแล้วเสร็จเมื่อเดือนมีนาคม พ.ศ. 2566 และได้รับใบอนุญาตประกอบกิจการผลิตไฟฟ้าในส่วนขยาย ในวันที่ 8 กันยายน พ.ศ. 2564 และได้รับการโอนสิทธิเครื่องกำเนิดไฟฟ้ากังหันไอน้ำ G-5018 จากบริษัท ไทยออยล์ จำกัด (มหาชน) ในวันที่ 8 มีนาคม พ.ศ. 2566 ตามใบอนุญาต เลขที่ กกพ 01-1(3)/58-051 (ภาคผนวก จ3) โดยต้องเริ่มประกอบกิจการพลังงานตั้งแต่วันที่ 1 เมษายน พ.ศ. 2566 เป็นต้นไป โดยผลการปฏิบัติตามมาตรการป้องกันและแก้ไขผลกระทบสิ่งแวดล้อม โครงการโรงไฟฟ้าขนาดเล็ก (ส่วนขยาย ครั้งที่ 1) ดังที่ปรากฏอยู่ในรายงานการประเมินผลกระทบสิ่งแวดล้อมที่ได้รับความเห็นชอบจากสำนักงานนโยบายและแผนทรัพยากรธรรมชาติและสิ่งแวดล้อม ตามหนังสือเลขที่ ทส 1010.7/9872 ลงวันที่ 29 กรกฎาคม พ.ศ. 2563 (ภาคผนวก จ1) ของบริษัท ท็อป เอสพีพี จำกัด ระหว่างเดือนมกราคม-มิถุนายน พ.ศ. 2568 ระบุดำเนินการ โดยสรุปผลได้ดังตารางที่ 2-1 ถึงตารางที่ 2-3 ตามลำดับ

- ตารางที่ 2-1 แบบรายงานผลการปฏิบัติตามมาตรการป้องกันและแก้ไขผลกระทบสิ่งแวดล้อม มาตรการทั่วไป โครงการโรงไฟฟ้าขนาดเล็ก (ส่วนขยาย ครั้งที่ 1) บริษัท ท็อป เอสพีพี จำกัด ระหว่างเดือนมกราคม-มิถุนายน พ.ศ. 2568
- ตารางที่ 2-2 แบบรายงานผลการปฏิบัติตามมาตรการป้องกันและแก้ไขผลกระทบสิ่งแวดล้อม ระบุดำเนินการ โครงการโรงไฟฟ้าขนาดเล็ก (ส่วนขยาย ครั้งที่ 1) บริษัท ท็อป เอสพีพี จำกัด ระหว่างเดือนมกราคม-มิถุนายน พ.ศ. 2568
- ตารางที่ 2-3 แบบรายงานผลการปฏิบัติตามมาตรการติดตามตรวจสอบผลกระทบสิ่งแวดล้อม ระบุดำเนินการ โครงการโรงไฟฟ้าขนาดเล็ก (ส่วนขยาย ครั้งที่ 1) บริษัท ท็อป เอสพีพี จำกัด ระหว่างเดือนมกราคม-มิถุนายน พ.ศ. 2568

ตารางที่ 2-1 แบบรายงานผลการปฏิบัติตามมาตรการป้องกันและแก้ไขผลกระทบสิ่งแวดล้อม มาตรการทั่วไป  
โครงการโรงไฟฟ้าขนาดเล็ก (ส่วนขยาย ครั้งที่ 1) บริษัท ท็อป เอสพีพี จำกัด ระหว่างเดือนมกราคม-มิถุนายน พ.ศ. 2568

องค์ประกอบทางด้านสิ่งแวดล้อม	มาตรการป้องกันและแก้ไขผลกระทบสิ่งแวดล้อม	ผลการปฏิบัติตามมาตรการ	ปัญหา อุปสรรคที่ไม่สามารถปฏิบัติตามมาตรการ และแนวทางการแก้ไข	รูปที่/เอกสารแนบ
1. มาตรการทั่วไป	- ปฏิบัติตามมาตรการป้องกันและแก้ไขผลกระทบสิ่งแวดล้อม และมาตรการติดตามตรวจสอบผลกระทบสิ่งแวดล้อม ที่เสนอในรายงานการวิเคราะห์ผลกระทบสิ่งแวดล้อม โครงการโรงไฟฟ้าขนาดเล็ก (ส่วนขยาย ครั้งที่ 1) บริษัท ท็อป เอสพีพี จำกัด ตั้งอยู่ที่ตำบลทุ่งสุขลา อำเภอศรีราชา จังหวัดชลบุรี	- บริษัทฯ ได้ปฏิบัติตามมาตรการป้องกัน และแก้ไขผลกระทบสิ่งแวดล้อม และมาตรการติดตามตรวจสอบคุณภาพสิ่งแวดล้อมตามที่กำหนดไว้ในรายงาน EIA โครงการโรงไฟฟ้าขนาดเล็ก (ส่วนขยาย ครั้งที่ 1) บริษัท ท็อป เอสพีพี จำกัด ตามที่ได้รับเห็นชอบจากสำนักงานนโยบายและแผนทรัพยากรธรรมชาติและสิ่งแวดล้อมอย่างเคร่งครัด	-	-
	- นำรายละเอียดมาตรการในแผนปฏิบัติการด้านสิ่งแวดล้อม ไปกำหนดเป็นเงื่อนไขในสัญญาจ้างบริษัทผู้รับจ้าง และให้ถือปฏิบัติโดยเคร่งครัด เพื่อให้เกิดประสิทธิผลในทางปฏิบัติ	- บริษัทฯ ได้ปฏิบัติตามมาตรการในแผนปฏิบัติการด้านสิ่งแวดล้อมอย่างเคร่งครัด	-	-
	- เมื่อผลการติดตามตรวจสอบได้แสดงให้เห็นถึงปัญหาสิ่งแวดล้อม บริษัท ท็อป เอสพีพี จำกัด ต้องดำเนินการปรับปรุงแก้ไขปัญหาเหล่านั้นโดยเร็ว และต้องปฏิบัติตามมาตรการป้องกันและแก้ไขผลกระทบสิ่งแวดล้อม และมาตรการติดตามตรวจสอบผลกระทบสิ่งแวดล้อม โดยเคร่งครัด เพื่อประโยชน์ในการพิจารณาความเหมาะสมของการกำหนดระยะเวลาการติดตามตรวจสอบต่อไป	- ตามที่บริษัทฯ ได้จัดจ้างบริษัทที่ปรึกษาด้านสิ่งแวดล้อม ตรวจสอบผลกระทบสิ่งแวดล้อม การดำเนินงานที่ผ่านมา ผลการติดตามตรวจสอบไม่ได้แสดงให้เห็นถึงปัญหาสิ่งแวดล้อมในพื้นที่แต่อย่างใด และถ้าผลการติดตามตรวจสอบแสดงให้เห็นถึงปัญหา บริษัทฯ จะดำเนินการปรับปรุงแก้ไขปัญหานั้นๆ โดยทันที	-	-

ตารางที่ 2-1 (ต่อ) แบบรายงานผลการปฏิบัติตามมาตรการป้องกันและแก้ไขผลกระทบสิ่งแวดล้อม มาตรการทั่วไป  
โครงการโรงไฟฟ้าขนาดเล็ก (ส่วนขยาย ครั้งที่ 1) บริษัท ท็อป เอสพีพี จำกัด ระหว่างเดือนมกราคม-มิถุนายน พ.ศ. 2568

องค์ประกอบทางด้านสิ่งแวดล้อม	มาตรการป้องกันและแก้ไขผลกระทบสิ่งแวดล้อม	ผลการปฏิบัติตามมาตรการ	ปัญหา อุปสรรคที่ไม่สามารถปฏิบัติตามมาตรการ และแนวทางการแก้ไข	รูปที่/เอกสารแนบ
1. มาตรการทั่วไป	- หากเกิดเหตุการณ์ใดๆ ก็ตามที่อาจก่อให้เกิดผลกระทบต่อคุณภาพสิ่งแวดล้อม บริษัท ท็อป เอสพีพี จำกัด ต้องแจ้งให้สำนักงานคณะกรรมการกำกับกิจการพลังงาน กรมโรงงานอุตสาหกรรม สำนักงานนโยบายและแผนทรัพยากรธรรมชาติและสิ่งแวดล้อม และสำนักงานทรัพยากรธรรมชาติและสิ่งแวดล้อมจังหวัดชลบุรีทราบโดยเร็ว เพื่อสำนักงานฯ จะให้ความร่วมมือในการแก้ไขปัญหาดังกล่าว	- การดำเนินงานที่ผ่านมายังไม่เคยเกิดเหตุการณ์ใดๆ ที่ก่อให้เกิดผลกระทบต่อสิ่งแวดล้อม แต่หากเกิดเหตุการณ์ใดๆ ก็ตามที่อาจก่อให้เกิดผลกระทบต่อคุณภาพสิ่งแวดล้อม บริษัทฯ จะดำเนินการแจ้งให้หน่วยงานที่เกี่ยวข้องทราบโดยทันที	-	-
	- บำรุงรักษา ดูแลการทำงานของระบบหล่อเย็นให้อยู่ในสภาพที่ใช้งานได้ดีเป็นประจำ และมีความปลอดภัยต่อผู้ปฏิบัติงานและประชาชนบริเวณใกล้เคียง	- บริษัทฯ มีการบำรุงรักษา ดูแลการทำงานของระบบหล่อเย็นให้อยู่ในสภาพที่ใช้งานได้ดีเป็นประจำ	-	-
	- บริษัท ท็อป เอสพีพี จำกัด นำเสนอรายงานผลการปฏิบัติตามมาตรการป้องกันและแก้ไขผลกระทบสิ่งแวดล้อม และมาตรการติดตามตรวจสอบผลกระทบสิ่งแวดล้อม พร้อมระบุปัญหา/อุปสรรคในการปฏิบัติตามมาตรการฯ ต่อหน่วยงานอนุญาต (สำนักงานคณะกรรมการกำกับกิจการพลังงาน) ตามประกาศกระทรวงทรัพยากรธรรมชาติและสิ่งแวดล้อมกำหนด	- บริษัทฯ ได้จัดส่งรายงานผลการปฏิบัติตามมาตรการป้องกันและแก้ไขผลกระทบสิ่งแวดล้อม และมาตรการติดตามตรวจสอบผลกระทบสิ่งแวดล้อม ให้หน่วยงานอนุญาต (สำนักงานคณะกรรมการกำกับกิจการพลังงาน) พิจารณาทุก 6 เดือน ซึ่งรายงานครั้งล่าสุดส่งเมื่อวันที่ 31 มกราคม พ.ศ. 2568	-	ภาคผนวก จ5

ตารางที่ 2-1 (ต่อ) แบบรายงานผลการปฏิบัติตามมาตรการป้องกันและแก้ไขผลกระทบสิ่งแวดล้อม มาตรการทั่วไป  
โครงการโรงไฟฟ้าขนาดเล็ก (ส่วนขยาย ครั้งที่ 1) บริษัท ท็อป เอสพีพี จำกัด ระหว่างเดือนมกราคม-มิถุนายน พ.ศ. 2568

องค์ประกอบทางด้านสิ่งแวดล้อม	มาตรการป้องกันและแก้ไขผลกระทบสิ่งแวดล้อม	ผลการปฏิบัติตามมาตรการ	ปัญหา อุปสรรคที่ไม่สามารถปฏิบัติตามมาตรการ และแนวทางการแก้ไข	รูปที่/เอกสารแนบ
1. มาตรการทั่วไป (ต่อ)	<p>- หากบริษัท ท็อป เอสพีพี จำกัด มีความจำเป็นต้องเปลี่ยนแปลงรายละเอียดโครงการ หรือมาตรการป้องกันและแก้ไขผลกระทบสิ่งแวดล้อม หรือมาตรการติดตามตรวจสอบผลกระทบสิ่งแวดล้อม ให้แตกต่างไปจากที่ได้เสนอไว้ในรายงานการประเมินผลกระทบสิ่งแวดล้อม ตามที่คณะกรรมการผู้ชำนาญการฯ ได้ให้ความเห็นชอบไปแล้ว ให้เป็นหน้าที่ของหน่วยงานที่มีอำนาจหน้าที่ในการพิจารณาอนุมัติหรืออนุญาตพิจารณา ดังนี้</p> <ul style="list-style-type: none"> <li>• หากเห็นว่าการแก้ไขเปลี่ยนแปลงรายละเอียดโครงการ หรือมาตรการป้องกันและแก้ไขผลกระทบสิ่งแวดล้อม หรือมาตรการติดตามตรวจสอบผลกระทบสิ่งแวดล้อมดังกล่าวไม่กระทบต่อสาระสำคัญของการประเมินผลกระทบสิ่งแวดล้อมในรายงานการประเมินผลกระทบสิ่งแวดล้อม และเป็นมาตรการที่เกิดผลดีต่อสิ่งแวดล้อมมากกว่า หรือเทียบเท่ามาตรการที่กำหนดไว้ในรายงานฯ ที่ผ่านการพิจารณาให้ความเห็นชอบจากคณะกรรมการผู้ชำนาญการฯ แล้ว ให้หน่วยงานที่มีอำนาจอนุมัติ หรืออนุญาต รับผิดชอบการปรับปรุงแก้ไขเปลี่ยนแปลงดังกล่าวให้เป็นไปตามหลักเกณฑ์ และเงื่อนไขที่กำหนดไว้ในกฎหมายนั้นๆ ต่อไป พร้อมกับให้จัดทำสำเนาการปรับปรุงแก้ไขมาตรการป้องกันและแก้ไขผลกระทบสิ่งแวดล้อม หรือมาตรการติดตามตรวจสอบผลกระทบสิ่งแวดล้อมที่รับผิดชอบไว้ส่งให้สำนักงานนโยบายและแผนทรัพยากรธรรมชาติและสิ่งแวดล้อมเพื่อทราบ</li> </ul>	- หากมีความประสงค์จะขอเปลี่ยนแปลงรายละเอียดโครงการ และ/หรือมาตรการป้องกันฯ บริษัทฯ จะดำเนินการตามมาตรการที่กำหนดไว้	-	-

ตารางที่ 2-1 (ต่อ) แบบรายงานผลการปฏิบัติตามมาตรการป้องกันและแก้ไขผลกระทบสิ่งแวดล้อม มาตรการทั่วไป  
โครงการโรงไฟฟ้าขนาดเล็ก (ส่วนขยาย ครั้งที่ 1) บริษัท ท็อป เอสพีพี จำกัด ระหว่างเดือนมกราคม-มิถุนายน พ.ศ. 2568

องค์ประกอบทางด้านสิ่งแวดล้อม	มาตรการป้องกันและแก้ไขผลกระทบสิ่งแวดล้อม	ผลการปฏิบัติตามมาตรการ	ปัญหา อุปสรรค ที่ไม่สามารถปฏิบัติ ตามมาตรการ และ แนวทางการแก้ไข	รูปที่/ เอกสารแนบ
1. มาตรการทั่วไป (ต่อ)	<ul style="list-style-type: none"> <li>หากหน่วยงานที่มีอำนาจในการอนุมัติ หรืออนุญาตมีความเห็นว่า การปรับปรุงแก้ไขรายละเอียดโครงการหรือมาตรการนั้นๆ อาจกระทบต่อสาระสำคัญในรายงานการประเมินผลกระทบสิ่งแวดล้อมที่ได้รับความเห็นชอบจากคณะกรรมการผู้ชำนาญการฯ ให้หน่วยงานที่มีอำนาจในการอนุมัติ หรืออนุญาต จัดส่งรายงานการปรับปรุงแก้ไขรายละเอียดโครงการ หรือมาตรการป้องกันและแก้ไขผลกระทบสิ่งแวดล้อมหรือมาตรการติดตามตรวจสอบผลกระทบสิ่งแวดล้อม ให้สำนักงานนโยบายและแผนทรัพยากรธรรมชาติและสิ่งแวดล้อม เพื่อเสนอให้คณะกรรมการผู้ชำนาญการฯ คณะที่เกี่ยวข้องพิจารณาให้ความเห็นชอบก่อนการเปลี่ยนแปลงหรือปรับปรุงแก้ไขมาตรการดังกล่าว และเมื่อโครงการหรือกิจการมีการเปลี่ยนแปลงรายละเอียดหรือปรับปรุงแก้ไขมาตรการฯ ตามที่คณะกรรมการผู้ชำนาญการฯ ให้ความเห็นชอบประกอบแล้วหน่วยงานที่มีอำนาจในการอนุมัติ หรืออนุญาต ต้องแจ้งผลการแก้ไขเปลี่ยนแปลงดังกล่าวให้สำนักงานนโยบายและแผนทรัพยากร ธรรมชาติและสิ่งแวดล้อมทราบด้วย</li> </ul>			

ตารางที่ 2-1 (ต่อ) แบบรายงานผลการปฏิบัติตามมาตรการป้องกันและแก้ไขผลกระทบสิ่งแวดล้อม มาตรการทั่วไป  
โครงการโรงไฟฟ้าขนาดเล็ก (ส่วนขยาย ครั้งที่ 1) บริษัท ท็อป เอสพีพี จำกัด ระหว่างเดือนมกราคม-มิถุนายน พ.ศ. 2568

องค์ประกอบทางด้านสิ่งแวดล้อม	มาตรการป้องกันและแก้ไขผลกระทบสิ่งแวดล้อม	ผลการปฏิบัติตามมาตรการ	ปัญหา อุปสรรคที่ไม่สามารถปฏิบัติตามมาตรการ และแนวทางการแก้ไข	รูปที่/เอกสารแนบ
1. มาตรการทั่วไป (ต่อ)	<ul style="list-style-type: none"> <li>- กรณีที่ผลติดตามตรวจสอบผลกระทบสิ่งแวดล้อมมีแนวโน้มที่จะเกิดปัญหารวมถึงกรณีที่มีการร้องเรียนจากชุมชนที่มีสาเหตุมาจากการดำเนินโครงการ ให้บริษัทฯ ปรับปรุงแก้ไขปัญหาดังกล่าวโดยเร็ว และแจ้งสำนักงานคณะกรรมการกำกับกิจการพลังงาน กรมโรงงานอุตสาหกรรม สำนักงานนโยบายและแผนทรัพยากรธรรมชาติและสิ่งแวดล้อม และสำนักงานทรัพยากรธรรมชาติและสิ่งแวดล้อมจังหวัดชลบุรี ทราบทุกครั้ง เพื่อให้ประสานความร่วมมือในการแก้ไขปัญหา</li> </ul>	<ul style="list-style-type: none"> <li>- หากผลติดตามตรวจสอบผลกระทบสิ่งแวดล้อม มีแนวโน้มที่จะเกิดปัญหา รวมถึงกรณีที่มีการร้องเรียนจากชุมชนที่มีสาเหตุมาจากการดำเนินโครงการ บริษัทฯ จะดำเนินการตามมาตรการที่กำหนดไว้ อย่างไรก็ตาม ปัจจุบันผลติดตามตรวจสอบผลกระทบสิ่งแวดล้อมของโครงการอยู่ในเกณฑ์มาตรฐาน รวมถึงไม่พบเรื่องร้องเรียนที่เกิดขึ้นจากการดำเนินการของโครงการ</li> </ul>	-	-
	<ul style="list-style-type: none"> <li>- เมื่อโครงการดำเนินการผลิตและมีสภาพการผลิตคงตัว (Steady State) แล้ว พบว่า ค่าอัตราการระบายสารมลพิษทางอากาศข้างต้นมีค่าต่ำกว่า ให้ใช้ค่าดังกล่าวเป็นค่าควบคุม และแจ้งให้สำนักงานนโยบายและแผนทรัพยากรธรรมชาติและสิ่งแวดล้อมทราบโดยเร็ว</li> </ul>	<ul style="list-style-type: none"> <li>- ปัจจุบันบริษัทฯ ยังไม่ได้เดินระบบในสภาวะ steady state การเดินระบบขึ้นกับความต้องการของตลาด ทำให้บางช่วงที่ตรงกับรอบการตรวจวัดมีโอกาสที่ผลการตรวจวัดมีค่าต่ำกว่าค่ามาตรฐานมาก อย่างไรก็ตาม บริษัทดำเนินการควบคุมอัตราการระบายอากาศตามที่ได้กำหนดไว้ในมาตรการฯ</li> </ul>	-	-

ตารางที่ 2-1 (ต่อ) แบบรายงานผลการปฏิบัติตามมาตรการป้องกันและแก้ไขผลกระทบสิ่งแวดล้อม มาตรการทั่วไป  
โครงการโรงไฟฟ้าขนาดเล็ก (ส่วนขยาย ครั้งที่ 1) บริษัท ท็อป เอสพีพี จำกัด ระหว่างเดือนมกราคม-มิถุนายน พ.ศ. 2568

องค์ประกอบทางด้านสิ่งแวดล้อม	มาตรการป้องกันและแก้ไขผลกระทบสิ่งแวดล้อม	ผลการปฏิบัติตามมาตรการ	ปัญหา อุปสรรคที่ไม่สามารถปฏิบัติตามมาตรการ และแนวทางการแก้ไข	รูปที่/เอกสารแนบ
1. มาตรการทั่วไป (ต่อ)	- บริษัทฯ ต้องประสานให้บริษัท ไทยออยล์เพาวเวอร์ จำกัด ดำเนินการตามพระราชบัญญัติส่งเสริมและรักษาคุณภาพสิ่งแวดล้อม โดยขอเปลี่ยนแปลงรายละเอียดโครงการในรายงานการประเมินผลกระทบสิ่งแวดล้อมกับคณะกรรมการกำกับกิจการพลังงานและ/หรือสำนักงานนโยบายและแผนทรัพยากรธรรมชาติและสิ่งแวดล้อม (สผ.) รวมทั้งโอนการประกอบกิจการตามพระราชบัญญัติโรงงาน เนื่องจากมีการโอนเครื่องจักรและอุปกรณ์ให้กับโครงการ และขอโอนใบอนุญาตจำหน่าย ระบบจำหน่าย ผลิตไฟฟ้า พลังงานควบคุม G-5017, B-4017 และ G-5018 ตามพระราชบัญญัติการประกอบกิจการพลังงาน ให้ครบถ้วนต่อไป	- บริษัทฯ อยู่ระหว่างการประสานให้บริษัท ไทยออยล์เพาวเวอร์ จำกัด (ปัจจุบัน ได้โอนกิจการให้บริษัท ไทยออยล์ จำกัด (มหาชน)) ดำเนินการตามพระราชบัญญัติส่งเสริมและรักษาคุณภาพสิ่งแวดล้อม โดยขอเปลี่ยนแปลงรายละเอียดโครงการในรายงานประเมินผลกระทบสิ่งแวดล้อมกับคณะกรรมการกำกับกิจการพลังงาน/หรือสำนักงานนโยบายและแผนทรัพยากรธรรมชาติและสิ่งแวดล้อม (สผ.) ทั้งนี้ บริษัทฯ จะไม่นำ G-5017 และ B-4017 ของบริษัท ไทยออยล์ จำกัด (มหาชน) มาเป็นเครื่องสำรองอีกต่อไป โดยบริษัทฯ ได้รับการโอนสิทธิเครื่องกำเนิดไฟฟ้ากังหันไอน้ำ G-5018 จากบริษัท ไทยออยล์ จำกัด (มหาชน) ในวันที่ 8 มีนาคม พ.ศ. 2566 ตามใบอนุญาตฯ เลขที่ กกพ 01-1(3)/58-051 เรียบร้อยแล้ว	-	-



ตารางที่ 2-2 แบบรายงานผลการปฏิบัติตามมาตรการป้องกันและแก้ไขผลกระทบสิ่งแวดล้อม ระยะดำเนินการ  
โครงการโรงไฟฟ้าขนาดเล็ก (ส่วนขยาย ครั้งที่ 1) บริษัท ท็อป เอสพีพี จำกัด ระหว่างเดือนมกราคม-มิถุนายน พ.ศ. 2568

องค์ประกอบทางด้านสิ่งแวดล้อม	มาตรการป้องกันและแก้ไขผลกระทบสิ่งแวดล้อม	ผลการปฏิบัติตามมาตรการ	ปัญหา อุปสรรค ที่ไม่สามารถปฏิบัติ ตามมาตรการ และ แนวทางการแก้ไข	รูปที่/ เอกสารแนบ
1. ด้านคุณภาพอากาศ	<p>- ควบคุมอัตราการระบายสารมลพิษแต่ละปล่อง และค่าความเข้มข้นสารมลพิษแต่ละปล่อง กรณีเดินเครื่องที่ Full Load ไม่ให้เกินค่าตามที่ระบุไว้ในรายงานการประเมินผลกระทบสิ่งแวดล้อม (ที่ความดัน 1 บรรยากาศ อุณหภูมิ 25 องศาเซลเซียส และออกซิเจนร้อยละ 7 ที่สภาวะแห้ง (Dry Basis)) ดังนี้</p> <p>- ปล่อง B-84019</p> <ul style="list-style-type: none"> <li>ก๊าซออกไซด์ของไนโตรเจน ไม่เกิน 118 พีพีเอ็ม และ 11.4 กรัม/วินาที</li> <li>ก๊าซซัลเฟอร์ไดออกไซด์ ไม่เกิน 10 พีพีเอ็ม และ 1.34 กรัม/วินาที</li> <li>ฝุ่นละออง ไม่เกิน 29 มิลลิกรัม/ลูกบาศก์เมตร และ 1.50 กรัม/วินาที</li> </ul> <p>- ปล่อง B-84051</p> <ul style="list-style-type: none"> <li>ก๊าซออกไซด์ของไนโตรเจน ไม่เกิน 60 พีพีเอ็ม และ 7.06 กรัม/วินาที</li> <li>ก๊าซซัลเฟอร์ไดออกไซด์ ไม่เกิน 10 พีพีเอ็ม และ 1.64 กรัม/วินาที</li> <li>ฝุ่นละออง ไม่เกิน 20 มิลลิกรัม/ลูกบาศก์เมตร และ 1.25 กรัม/วินาที</li> </ul>	<p>- บริษัทฯ ได้กำหนดมาตรการควบคุมอัตราการระบายของมลพิษทางอากาศทั้งก๊าซซัลเฟอร์ไดออกไซด์ ก๊าซไนโตรเจนไดออกไซด์ และฝุ่นละอองตั้งแต่ต้นทาง โดยพิจารณาเลือกใช้เชื้อเพลิงก๊าซธรรมชาติเป็นเชื้อเพลิงในกระบวนการผลิต ซึ่งเป็นเชื้อเพลิงที่สะอาดและมีมลพิษต่อสิ่งแวดล้อมต่ำ ผลจากการเลือกใช้เชื้อเพลิงธรรมชาติจะก่อให้เกิดปัญหาเขม่าควันจากการเผาไหม้น้อยมาก และสามารถควบคุมความเข้มข้นของก๊าซซัลเฟอร์ไดออกไซด์ ก๊าซไนโตรเจนไดออกไซด์ และฝุ่นละอองให้เป็นไปตามมาตรฐานที่กำหนด ทั้งนี้ บริษัทฯ ดำเนินการติดตามตรวจสอบปริมาณของสารเจือปนในอากาศที่ระบายออกจากปล่อง B-84019 ปล่อง B-84051 ปล่อง B-84052 ปล่อง B-84053 ปล่อง B-84054 ปล่อง B-84058 และปล่อง B-84059 ปีละ 2 ครั้ง ตามมาตรการติดตามตรวจสอบที่กำหนดไว้ในรายงานการวิเคราะห์ผลกระทบสิ่งแวดล้อม ซึ่งผลการติดตามตรวจสอบ ประจำปี พ.ศ. 2568 ระหว่างวันที่ 15-17 พฤษภาคม พ.ศ. 2568 พบว่าทุกตัวชี้วัดค่าอยู่ในมาตรฐานที่กำหนด โดยมีรายละเอียดแสดงไว้ในบทที่ 3</p>	-	ภาคผนวก ก2

ตารางที่ 2-2 (ต่อ) แบบรายงานผลการปฏิบัติตามมาตรการป้องกันและแก้ไขผลกระทบสิ่งแวดล้อม ระยะดำเนินการ  
โครงการโรงไฟฟ้าขนาดเล็ก (ส่วนขยาย ครั้งที่ 1) บริษัท ท็อป เอสพีพี จำกัด ระหว่างเดือนมกราคม-มิถุนายน พ.ศ. 2568

องค์ประกอบทางด้านสิ่งแวดล้อม	มาตรการป้องกันและแก้ไขผลกระทบสิ่งแวดล้อม	ผลการปฏิบัติตามมาตรการ	ปัญหา อุปสรรค ที่ไม่สามารถปฏิบัติ ตามมาตรการ และ แนวทางการแก้ไข	รูปที่/ เอกสารแนบ
1. ด้านคุณภาพอากาศ (ต่อ)	<ul style="list-style-type: none"> <li>- ปล่อง B-84052 <ul style="list-style-type: none"> <li>ก๊าซออกไซด์ของไนโตรเจน ไม่เกิน 60 พีพีเอ็ม และ 7.06 กรัม/วินาที</li> <li>ก๊าซซัลเฟอร์ไดออกไซด์ ไม่เกิน 10 พีพีเอ็ม และ 1.64 กรัม/วินาที</li> <li>ฝุ่นละออง ไม่เกิน 20 มิลลิกรัม/ลูกบาศก์เมตร และ 1.25 กรัม/วินาที</li> </ul> </li> <li>- ปล่อง B-84053 <ul style="list-style-type: none"> <li>ก๊าซออกไซด์ของไนโตรเจน ไม่เกิน 60 พีพีเอ็ม และ 7.06 กรัม/วินาที</li> <li>ก๊าซซัลเฟอร์ไดออกไซด์ ไม่เกิน 10 พีพีเอ็ม และ 1.64 กรัม/วินาที</li> <li>ฝุ่นละออง ไม่เกิน 20 มิลลิกรัม/ลูกบาศก์เมตร และ 1.25 กรัม/วินาที</li> </ul> </li> <li>- ปล่อง B-84054 <ul style="list-style-type: none"> <li>ก๊าซออกไซด์ของไนโตรเจน ไม่เกิน 60 พีพีเอ็ม และ 7.06 กรัม/วินาที</li> <li>ก๊าซซัลเฟอร์ไดออกไซด์ ไม่เกิน 10 พีพีเอ็ม และ 1.64 กรัม/วินาที</li> <li>ฝุ่นละออง ไม่เกิน 20 มิลลิกรัม/ลูกบาศก์เมตร และ 1.25 กรัม/วินาที</li> </ul> </li> </ul>			

ตารางที่ 2-2 (ต่อ) แบบรายงานผลการปฏิบัติตามมาตรการป้องกันและแก้ไขผลกระทบสิ่งแวดล้อม ระยะดำเนินการ  
โครงการโรงไฟฟ้าขนาดเล็ก (ส่วนขยาย ครั้งที่ 1) บริษัท ท็อป เอสพีพี จำกัด ระหว่างเดือนมกราคม-มิถุนายน พ.ศ. 2568

องค์ประกอบทางด้านสิ่งแวดล้อม	มาตรการป้องกันและแก้ไขผลกระทบสิ่งแวดล้อม	ผลการปฏิบัติตามมาตรการ	ปัญหา อุปสรรค ที่ไม่สามารถปฏิบัติ ตามมาตรการ และ แนวทางการแก้ไข	รูปที่/ เอกสารแนบ
1. ด้านคุณภาพอากาศ (ต่อ)	<ul style="list-style-type: none"> <li>- ปล่อง B-84058 <ul style="list-style-type: none"> <li>• ก๊าซออกไซด์ของไนโตรเจน ไม่เกิน 60 พีพีเอ็ม และ 6.50 กรัม/วินาที</li> <li>• ก๊าซซัลเฟอร์ไดออกไซด์ ไม่เกิน 10 พีพีเอ็ม และ 1.51 กรัม/วินาที</li> <li>• ฝุ่นละออง ไม่เกิน 20 มิลลิกรัม/ลูกบาศก์เมตร และ 1.15 กรัม/วินาที</li> </ul> </li> <li>- ปล่อง B-84059 <ul style="list-style-type: none"> <li>• ก๊าซออกไซด์ของไนโตรเจน ไม่เกิน 60 พีพีเอ็ม และ 6.50 กรัม/วินาที</li> <li>• ก๊าซซัลเฟอร์ไดออกไซด์ ไม่เกิน 10 พีพีเอ็ม และ 1.51 กรัม/วินาที</li> <li>• ฝุ่นละออง ไม่เกิน 20 มิลลิกรัม/ลูกบาศก์เมตร และ 1.15 กรัม/วินาที</li> </ul> </li> <li>- ปล่องเครื่องกำเนิดไฟฟ้าสำรอง (B-4017) <ul style="list-style-type: none"> <li>• ก๊าซออกไซด์ของไนโตรเจน ไม่เกิน 60 พีพีเอ็ม และ 14.41 กรัม/วินาที</li> <li>• ก๊าซซัลเฟอร์ไดออกไซด์ ไม่เกิน 10 พีพีเอ็ม และ 0.09 กรัม/วินาที</li> <li>• ฝุ่นละออง ไม่เกิน 20 มิลลิกรัม/ลูกบาศก์เมตร และ 0.28 กรัม/วินาที</li> </ul> </li> </ul>			

ตารางที่ 2-2 (ต่อ) แบบรายงานผลการปฏิบัติตามมาตรการป้องกันและแก้ไขผลกระทบสิ่งแวดล้อม ระยะดำเนินการ  
โครงการโรงไฟฟ้าขนาดเล็ก (ส่วนขยาย ครั้งที่ 1) บริษัท ท็อป เอสพีพี จำกัด ระหว่างเดือนมกราคม-มิถุนายน พ.ศ. 2568

องค์ประกอบทางด้านสิ่งแวดล้อม	มาตรการป้องกันและแก้ไขผลกระทบสิ่งแวดล้อม	ผลการปฏิบัติตามมาตรการ	ปัญหา อุปสรรคที่ไม่สามารถปฏิบัติตามมาตรการ และแนวทางการแก้ไข	รูปที่/เอกสารแนบ
1. ด้านคุณภาพอากาศ (ต่อ)	- ติดตั้งระบบตรวจวัดอากาศเสียแบบต่อเนื่อง (CEMS) ที่ปล่อยระบายอากาศของ HRSG เพื่อตรวจวัดก๊าซออกไซด์ของไนโตรเจน และก๊าซออกซิเจน	- บริษัทฯ ติดตั้งระบบ CEMS ที่ปล่อยระบายอากาศของ HRSG ซึ่งเชื่อมต่อผลการตรวจวัดคุณภาพอากาศจากปล่อยระบายด้วยระบบ CEMS แบบ Online ไปยังกรมโรงงานอุตสาหกรรม	-	รูปที่ 2-1
	- ในกรณีผลการตรวจวัดมลพิษจากแหล่งกำเนิดของโครงการมีค่าเกินค่าควบคุมที่กำหนดไว้ให้โครงการทำการตรวจสอบหาสาเหตุ ทำการแก้ไข และทำการตรวจซ้ำ เพื่อยืนยันประสิทธิภาพในการแก้ไข พร้อมทั้งกำหนดมาตรการเพื่อป้องกันการเกิดปัญหาในลักษณะดังกล่าวให้ครบถ้วน	- หากผลการตรวจวัดคุณภาพอากาศในบรรยากาศ แสดงค่าเกินเกณฑ์มาตรฐานคุณภาพอากาศในบรรยากาศ บริษัทฯ จะดำเนินการตามมาตรการที่กำหนดไว้ ทั้งนี้ บริษัทฯ ได้ติดตามตรวจสอบคุณภาพอากาศในบรรยากาศโดยทั่วไปในรอบเดือนมกราคม-มิถุนายน พ.ศ. 2568 ระหว่างวันที่ 14-21 พฤษภาคม พ.ศ. 2568 พบว่าดัชนีที่ติดตามตรวจสอบทั้ง 4 จุด มีค่าอยู่ในเกณฑ์ตามมาตรฐานที่กฎหมายกำหนด ดังแสดงรายละเอียดในบทที่ 3	-	รูปที่ 2-2
	- กำหนดให้โครงการใช้ก๊าซธรรมชาติเป็นเชื้อเพลิงเพียงชนิดเดียว	- บริษัทฯ ได้พิจารณาเลือกใช้ก๊าซธรรมชาติเป็นเชื้อเพลิงในกระบวนการผลิต ซึ่งเป็นเชื้อเพลิงที่สะอาดและมีมลพิษต่อสิ่งแวดล้อมต่ำ ก่อให้เกิดปัญหาเขม่าควันจากการเผาไหม้น้อยมาก และสามารถควบคุมความเข้มข้นของก๊าซซัลเฟอร์ไดออกไซด์ ก๊าซไนโตรเจนไดออกไซด์ให้เป็นไปตามมาตรฐานที่กำหนด	-	-
	- จัดให้มีผู้ควบคุมระบบบำบัดมลพิษทางอากาศที่มีความรู้ความสามารถและมีประสบการณ์ในการควบคุม ดูแล และตรวจสอบการทำงานของอุปกรณ์ต่างๆ ที่เกี่ยวข้องในการควบคุมมลพิษทางอากาศ	- บริษัทฯ จัดให้มีผู้ควบคุมระบบบำบัดมลพิษทางอากาศที่มีความรู้ความสามารถและมีประสบการณ์ในการควบคุมดูแล และตรวจสอบการทำงานของอุปกรณ์ต่างๆ ที่เกี่ยวข้องในการควบคุมมลพิษทางอากาศ และขึ้นทะเบียนกับกรมโรงงานอุตสาหกรรมเรียบร้อยแล้ว	-	ภาคผนวก จ6

บริษัท ยูนิเท็ด แอนนาลิสต์ แอนด์ เอ็นจิเนียริง คอนซัลแตนท์ จำกัด

การรับรองมาตรฐานสากล ความสามารถห้องปฏิบัติการทดสอบและสอบเทียบ ISO/IEC 17025, ระบบบริหารงานคุณภาพ ISO 9001,

ระบบการจัดการสิ่งแวดล้อม ISO 14001 และระบบการจัดการอาชีวอนามัยและความปลอดภัย ISO 45001

ตารางที่ 2-2 (ต่อ) แบบรายงานผลการปฏิบัติตามมาตรการป้องกันและแก้ไขผลกระทบสิ่งแวดล้อม ระยะดำเนินการ  
โครงการโรงไฟฟ้าขนาดเล็ก (ส่วนขยาย ครั้งที่ 1) บริษัท ท็อป เอสพีพี จำกัด ระหว่างเดือนมกราคม-มิถุนายน พ.ศ. 2568

องค์ประกอบทางด้านสิ่งแวดล้อม	มาตรการป้องกันและแก้ไขผลกระทบสิ่งแวดล้อม	ผลการปฏิบัติตามมาตรการ	ปัญหา อุปสรรค ที่ไม่สามารถปฏิบัติ ตามมาตรการ และ แนวทางการแก้ไข	รูปที่/ เอกสารแนบ
1. ด้านคุณภาพอากาศ (ต่อ)	- กำหนดให้มีการจัดเตรียมอุปกรณ์และอะไหล่สำรอง สำหรับการซ่อมบำรุงอุปกรณ์ต่างๆ ที่เกี่ยวข้องในการควบคุมมลพิษทางอากาศอย่างเพียงพอ เพื่อใช้ในการแก้ไขซ่อมแซมเมื่อเกิดการขัดข้องโดยทันที	- บริษัท มีการจัดเตรียมอุปกรณ์และอะไหล่สำรอง และมีการตรวจสอบการทำงานของ CEMS อย่างสม่ำเสมอ และมีแผนตรวจสอบและบำรุงรักษาเชิงป้องกัน (Preventive Maintenance Program) เป็นประจำ ทั้งนี้ หากพบเหตุขัดข้อง บริษัท จะทำการแก้ไขซ่อมแซมโดยทันที	-	ภาคผนวก จ16
	- กำหนดแผนตรวจสอบและบำรุงรักษาเชิงป้องกัน (Preventive Maintenance Program) เครื่องจักรและอุปกรณ์ต่างๆ ให้ทำงานอย่างเต็มประสิทธิภาพอยู่เสมอ	- บริษัท มีการกำหนดแผนตรวจสอบและบำรุงรักษาเชิงป้องกัน (Preventive Maintenance Program) เครื่องจักรและอุปกรณ์ต่างๆ ให้ทำงานอย่างเต็มประสิทธิภาพอยู่เสมอ	-	ภาคผนวก จ16
	- บันทึกสถิติที่ CEMS มีค่าสูงเกินกว่าค่าควบคุมทุกครั้ง โดยบันทึกสาเหตุระยะเวลาที่ดำเนินการแก้ไขในแต่ละครั้ง	- บริษัท มีการบันทึกสถิติผลการตรวจวัดจากระบบ CEMS เป็นประจำ และหากมีค่าสูงเกินกว่าค่าควบคุม ได้มีการบันทึกสาเหตุ และระยะเวลาที่ดำเนินการแก้ไขทุกครั้ง	-	-
2. ระดับเสียง	- ตรวจสอบและบำรุงรักษาเครื่องจักรที่ก่อให้เกิดเสียงดังให้อยู่ในสภาพที่ใช้งานได้ดีเป็นประจำ เพื่อป้องกันเสียงดัง	- ฝ่ายผลิตร่วมกับฝ่ายซ่อมบำรุง ติดตามตรวจสอบและบำรุงรักษาการเดินเครื่องจักรร่วมกันโดยตลอด และเมื่อพบเสียงผิดปกติจะมีการแจ้งตรวจสอบและซ่อมบำรุงทันที	-	-
	- ควบคุมให้มีการใช้เครื่องป้องกันเสียงอย่างเคร่งครัดในพื้นที่ที่มีระดับเสียงดังเกิน 85 เดซิเบล (เอ)	- ติดตั้งป้ายเตือนสวมใส่อุปกรณ์ป้องกันอันตรายส่วนบุคคลสำหรับผู้ปฏิบัติงานในพื้นที่ที่มีเสียงดังเกิน 85 เดซิเบล (เอ) และกำหนดให้พนักงานสวมใส่ Ear muff สำหรับพื้นที่กระบวนการผลิตที่มีระดับเสียงเสียงไม่ถึง 85 เดซิเบล (เอ) รณรงค์ให้พนักงานสวมใส่ Ear Plugs	-	รูปที่ 2-3 ถึงรูปที่ 2-4

ตารางที่ 2-2 (ต่อ) แบบรายงานผลการปฏิบัติตามมาตรการป้องกันและแก้ไขผลกระทบสิ่งแวดล้อม ระยะดำเนินการ  
โครงการโรงไฟฟ้าขนาดเล็ก (ส่วนขยาย ครั้งที่ 1) บริษัท ท็อป เอสพีพี จำกัด ระหว่างเดือนมกราคม-มิถุนายน พ.ศ. 2568

องค์ประกอบทางด้านสิ่งแวดล้อม	มาตรการป้องกันและแก้ไขผลกระทบสิ่งแวดล้อม	ผลการปฏิบัติตามมาตรการ	ปัญหา อุปสรรคที่ไม่สามารถปฏิบัติตามมาตรการ และแนวทางการแก้ไข	รูปที่/เอกสารแนบ
2. ระดับเสียง (ต่อ)	- ประชาสัมพันธ์ให้ประชาชนได้รับทราบล่วงหน้า กรณีที่มีกิจกรรมใดๆ ที่อาจส่งผลกระทบต่อชุมชน เช่น การทดลองเดินเครื่อง การหยุดซ่อมบำรุง เป็นต้น พร้อมทั้งจัดให้มีช่องทางการรับเรื่องร้องเรียน	- บริษัทฯ ได้จัดให้มีการประชาสัมพันธ์ในกรณีที่มีกิจกรรมใดๆ ที่อาจส่งผลกระทบต่อชุมชน และจัดให้มีแผนการรับเรื่องร้องเรียนจากชุมชน โดยเป็นแผนที่ระบุกระบวนการและขั้นตอนการทำงาน การตรวจสอบสาเหตุที่เกิดขึ้นภายในโครงการฯ ประสานงานในการแก้ไขปัญหา รวมถึงแจ้งผลการแก้ไขต่อผู้ร้องเรียน เมื่อได้รับการแจ้งเหตุเรื่องร้องเรียนที่อาจเกิดจากกิจกรรมของบริษัทฯ และบริษัทในกลุ่ม	-	ภาคผนวก จ10
	- ควบคุมระดับเสียงรบกวนของโครงการไม่ให้เกิน 70 เดซิเบล (เอ)	- บริษัทฯ ได้ดำเนินการติดตามตรวจสอบระดับเสียงโดยทั่วไปบริเวณชุมชนบ้านทุ่ง ชุมชนบ้านอ่าวอุดม และริมรั้วของโครงการ จำนวน 4 จุด รวม 6 จุด ปีละ 2 ครั้ง ตามที่มาตรการกำหนด โดยผลการติดตามตรวจสอบ ประจำปี พ.ศ. 2568 ครั้งที่ 1 ระหว่างวันที่ 14-21 พฤษภาคม พ.ศ. 2568 พบว่าทุกดัชนีมีค่าอยู่ในมาตรฐานที่กำหนด โดยมีรายละเอียดแสดงไว้ในบทที่ 4	-	รูปที่ 2-5 และภาคผนวก ก4
3. ด้านคุณภาพน้ำ	- ควบคุมคุณภาพน้ำเสียของโครงการให้มีคุณภาพเป็นไปตามข้อกำหนดของโรงงานปรับปรุงคุณภาพน้ำเสียรวมของบริษัท ไทยออยล์ จำกัด (มหาชน)	- ได้มีการควบคุมคุณภาพน้ำเสียของโครงการฯ ให้มีคุณภาพเป็นไปตามข้อกำหนดของโรงงานปรับปรุงคุณภาพน้ำเสียรวมของบริษัท ไทยออยล์ จำกัด (มหาชน)	-	รูปที่ 2-6 และภาคผนวก ก5
	- จัดให้มีบ่อบำบัดน้ำจากกระบวนการผลิต (Blowdown Pond : T-86119) ขนาด 1,505 ลูกบาศก์เมตร เพื่อบรรจุน้ำทิ้งก่อนส่งไปบำบัดต่อยังโรงงานปรับปรุงคุณภาพน้ำเสียรวมของบริษัท ไทยออยล์ จำกัด (มหาชน)	- บริษัทฯ ได้จัดให้มีบ่อบำบัดน้ำจากกระบวนการผลิต (Blowdown Pond : T-86119) ขนาด 1,505 ลูกบาศก์เมตร เพื่อบรรจุน้ำทิ้งก่อนส่งไปบำบัดต่อไปยังโรงงานปรับปรุงคุณภาพน้ำเสียรวมของบริษัท ไทยออยล์ จำกัด (มหาชน) เรียบร้อยแล้ว	-	รูปที่ 2-7

**ตารางที่ 2-2 (ต่อ) แบบรายงานผลการปฏิบัติตามมาตรการป้องกันและแก้ไขผลกระทบสิ่งแวดล้อม ระยะดำเนินการ  
โครงการโรงไฟฟ้าขนาดเล็ก (ส่วนขยาย ครั้งที่ 1) บริษัท ท็อป เอสพีพี จำกัด ระหว่างเดือนมกราคม-มิถุนายน พ.ศ. 2568**

องค์ประกอบทางด้านสิ่งแวดล้อม	มาตรการป้องกันและแก้ไขผลกระทบสิ่งแวดล้อม	ผลการปฏิบัติตามมาตรการ	ปัญหา อุปสรรคที่ไม่สามารถปฏิบัติตามมาตรการ และแนวทางการแก้ไข	รูปที่/เอกสารแนบ
<b>3. ด้านคุณภาพน้ำ (ต่อ)</b>	<ul style="list-style-type: none"> <li>- จัดให้มีบ่อบำบัดน้ำฝนปนเปื้อนขนาด 1,324 ลูกบาศก์เมตร (T-86103) และขนาด 232 ลูกบาศก์เมตร (T-86117) เพื่อรองรับน้ำฝนที่อาจปนเปื้อนน้ำมันในพื้นที่โครงการทั้งหมด หากพบว่าผลการตรวจวัดคุณภาพน้ำสอดคล้องตามประกาศกระทรวงอุตสาหกรรม เรื่อง กำหนดมาตรฐานควบคุมการระบายน้ำทิ้งจากโรงงานอุตสาหกรรม พ.ศ. 2560 ให้ทำการระบายลงรางระบายน้ำสาธารณะภายนอก แต่หากพบว่าคุณภาพน้ำไม่สอดคล้องตามมาตรฐานฯ ให้ทำการระบายไปยังบ่อบำบัด (Surge Pond) ขนาด 25,475 ลูกบาศก์เมตร ของโรงงานปรับปรุงคุณภาพน้ำเสียรวมของบริษัท ไทยออยล์ จำกัด (มหาชน)</li> </ul>	<ul style="list-style-type: none"> <li>- บริษัทฯ ได้จัดให้มีบ่อบำบัดน้ำฝนปนเปื้อนขนาด 1,324 ลูกบาศก์เมตร (T-86103) และขนาด 232 ลูกบาศก์เมตร (T-86117) เพื่อรองรับน้ำฝนที่อาจปนเปื้อนน้ำมันในพื้นที่โครงการทั้งหมด เรียบร้อยแล้ว โดยผลการตรวจวัดคุณภาพน้ำในบ่อบำบัดน้ำฝนทั้ง 2 บ่อ ระหว่างเดือนมกราคม-มิถุนายน พ.ศ. 2568 พบว่าปริมาณน้ำฝนปนเปื้อนมีน้อย ไม่มีการส่งน้ำฝนปนเปื้อนส่วนนี้ลงรางระบายน้ำสาธารณะ โดยปัจจุบันถูกรวบรวมไว้ในถังกักเก็บ อย่างไรก็ตาม หากพบว่าคุณภาพน้ำไม่สอดคล้องตามมาตรฐานฯ ทางโครงการฯ จะทำการระบายไปยังบ่อบำบัด (Surge Pond) ขนาด 25,475 ลูกบาศก์เมตร ของโรงงานปรับปรุงคุณภาพน้ำเสียรวมของบริษัท ไทยออยล์ จำกัด (มหาชน)</li> </ul>	-	รูปที่ 2-8 ถึงรูปที่ 2-10
<b>4. การระบายน้ำและป้องกันน้ำท่วม</b>	<ul style="list-style-type: none"> <li>- ตรวจสอบสภาพรางระบายน้ำและท่อระบายน้ำในพื้นที่โครงการอย่างสม่ำเสมอเพื่อไม่ให้เกิดปัญหาอุดตัน</li> </ul>	<ul style="list-style-type: none"> <li>- บริษัทฯ จัดให้มีการตรวจสอบสภาพของรางระบายน้ำและท่อระบายน้ำเป็นประจำ เพื่อไม่ให้เกิดปัญหาอุดตัน และทำการขุดลอกรางระบายน้ำให้อยู่ในสภาพใช้งานได้ดี</li> </ul>	-	-
	<ul style="list-style-type: none"> <li>- ทำความสะอาดทางระบายน้ำต่างๆ ภายในช่วงฤดูแล้งของทุกปี เพื่อเพิ่มประสิทธิภาพในการระบายน้ำในพื้นที่โครงการ</li> </ul>	<ul style="list-style-type: none"> <li>- บริษัทฯ จัดให้มีการทำความสะอาดทางระบายน้ำต่างๆ ภายในช่วงฤดูแล้งของทุกปี เพื่อเพิ่มประสิทธิภาพในการระบายน้ำในพื้นที่โครงการ</li> </ul>	-	-
	<ul style="list-style-type: none"> <li>- จัดให้มีระบบระบายน้ำฝนที่มีโอกาสปนเปื้อนเพื่อรวบรวมน้ำทั้งหมดไปยังบ่อบำบัดน้ำฝนปนเปื้อนขนาด 1,324 ลูกบาศก์เมตร (T-86103) และขนาด 232 ลูกบาศก์เมตร (T-86117) ของโครงการ</li> </ul>	<ul style="list-style-type: none"> <li>- บริษัทฯ จัดให้มีระบบระบายน้ำฝนที่มีโอกาสปนเปื้อนเพื่อรวบรวมน้ำทั้งหมดไปยังบ่อบำบัดน้ำฝนปนเปื้อนขนาด 1,324 ลูกบาศก์เมตร (T-86103) และขนาด 232 ลูกบาศก์เมตร (T-86117) ของโครงการ</li> </ul>	-	รูปที่ 2-8 ถึงรูปที่ 2-9

บริษัท ยูนิเทค แอนนาลิสต์ แอนด์ เอ็นจิเนียริง คอนซัลแตนท์ จำกัด

การรับรองมาตรฐานสากล ความสามารถห้องปฏิบัติการทดสอบและสอบเทียบ ISO/IEC 17025, ระบบบริหารงานคุณภาพ ISO 9001,

ระบบการจัดการสิ่งแวดล้อม ISO 14001 และระบบการจัดการอาชีวอนามัยและความปลอดภัย ISO 45001

ตารางที่ 2-2 (ต่อ) แบบรายงานผลการปฏิบัติตามมาตรการป้องกันและแก้ไขผลกระทบสิ่งแวดล้อม ระยะดำเนินการ  
โครงการโรงไฟฟ้าขนาดเล็ก (ส่วนขยาย ครั้งที่ 1) บริษัท ท็อป เอสพี จำกัด ระหว่างเดือนมกราคม-มิถุนายน พ.ศ. 2568

องค์ประกอบทางด้านสิ่งแวดล้อม	มาตรการป้องกันและแก้ไขผลกระทบสิ่งแวดล้อม	ผลการปฏิบัติตามมาตรการ	ปัญหา อุปสรรค ที่ไม่สามารถปฏิบัติ ตามมาตรการ และ แนวทางการแก้ไข	รูปที่/ เอกสารแนบ
5. ด้านกากของเสีย	- จัดให้มีพื้นที่เก็บกากของเสีย ขนาด 20 ตารางเมตร รองรับ การเก็บกากของเสียของโครงการ โดยออกแบบให้มีหลังคา คลุมคั่นกันป้องกันการหกรั่วไหล และระบบระบายน้ำฝน	- บริษัทฯ ได้จัดให้มีพื้นที่เก็บกากของเสีย ขนาด 20 ตารางเมตร รองรับการเก็บกากของเสียของโครงการ มีหลังคาคลุม คั่นกันป้องกันการหกรั่วไหล และระบบระบายน้ำฝน เรียบร้อยแล้ว	-	รูปที่ 2-11
	- ของเสียอันตราย <ul style="list-style-type: none"> <li>ของเสียปนเปื้อนจากการซ่อมบำรุง น้ำมันที่ใช้แล้ว และ น้ำมันหล่อลื่นที่ใช้แล้ว ให้ทำการจัดเก็บตามประเภทของ ของเสียและส่งไปกำจัดโดยหน่วยงานที่ได้รับอนุญาตจาก กรมโรงงานอุตสาหกรรม</li> <li>วัสดุปนเปื้อนจากระบบผลิตน้ำใช้ ให้ทำการจัดเก็บตาม ประเภทของของเสียและส่งไปกำจัดโดยหน่วยงานที่ได้รับ อนุญาตจากกรมโรงงานอุตสาหกรรม</li> </ul>	- บริษัทฯ ไม่มีการส่งของเสียอันตรายจากการซ่อมบำรุง น้ำมันที่ใช้แล้ว และวัสดุปนเปื้อนจากระบบผลิตน้ำใช้ออกไป กำจัดภายนอก ระหว่างเดือนมกราคม-มิถุนายน พ.ศ. 2568	-	-
	- ของเสียไม่อันตราย ได้แก่ เรซินเสื่อมสภาพ Cat-ions Resin/An-ions Resin และ Activated Carbon ที่ใช้งานแล้ว ให้ทำการจัดเก็บตามประเภทของของเสียและส่งไป Regenerate/Reclaim โดยบริษัทภายนอกที่ได้รับอนุญาต จากกรมโรงงานอุตสาหกรรม	- บริษัทฯ จะทำการจัดเก็บเรซินเสื่อมสภาพ Cat-ions Resin/An-ions Resin และ Activated Carbon ที่ใช้งานแล้ว ตามประเภทของเสียและส่งไป Regenerate/Reclaim โดยบริษัทภายนอกที่ได้รับอนุญาตจากกรมโรงงาน อุตสาหกรรม	-	-



ตารางที่ 2-2 (ต่อ) แบบรายงานผลการปฏิบัติตามมาตรการป้องกันและแก้ไขผลกระทบสิ่งแวดล้อม ระยะดำเนินการ  
โครงการโรงไฟฟ้าขนาดเล็ก (ส่วนขยาย ครั้งที่ 1) บริษัท ท็อป เอสพีพี จำกัด ระหว่างเดือนมกราคม-มิถุนายน พ.ศ. 2568

องค์ประกอบทางด้านสิ่งแวดล้อม	มาตรการป้องกันและแก้ไขผลกระทบสิ่งแวดล้อม	ผลการปฏิบัติตามมาตรการ	ปัญหา อุปสรรค ที่ไม่สามารถปฏิบัติ ตามมาตรการ และ แนวทางการแก้ไข	รูปที่/ เอกสารแนบ
5. ด้านกากของเสีย (ต่อ)	- บันทึกชนิด/ปริมาณกากของเสียที่เกิดขึ้น และขนส่งออกนอกพื้นที่โครงการ โดยระบุแหล่งที่ส่งไปจำหน่าย/กำจัด	- โครงการได้ดำเนินการตามมาตรการที่กำหนดไว้ โดยรายงานผ่านทางสื่ออิเล็กทรอนิกส์ทุกครั้งที่มีการนำเข้าและส่งออก และรายงานประจำปี ส่งกรมโรงงานอุตสาหกรรมเป็นประจำทุกปี โดยระหว่างเดือนมกราคม-มิถุนายน พ.ศ. 2568 มีการนำของเสียอันตรายออกนอกบริเวณโรงงาน ดังนี้ <ul style="list-style-type: none"> <li>Contaminated Material 5.68 ตัน ให้กับบริษัท ปูนซีเมนต์นครหลวง จำกัด (มหาชน) โรงงาน 3 โดยนำไปทำเป็นวัตถุดิบทำเชื้อทดแทน (วิธีกำจัด 041) ตามที่ได้รับอนุญาตจากกรมโรงงานอุตสาหกรรม</li> <li>Contaminated Sand/Stone 81.78 ตัน ให้กับบริษัท เบตเตอร์ เวิลด์ ทรานสปอร์ต จำกัด โดยนำไปทำเป็นวัตถุดิบทำเชื้อเพลิงผสม (วิธีกำจัด 042) ตามที่ได้รับอนุญาตจากกรมโรงงานอุตสาหกรรม</li> </ul>	-	ภาคผนวก จ7
6. ด้านการคมนาคม	- กำหนดเส้นทางการวิ่งของรถขนส่งทุกประเภท ให้หลีกเลี่ยงการวิ่งผ่านชุมชน	- บริษัทฯ ได้กำหนดเส้นทางการวิ่งของรถในโครงการ พร้อมทั้งกำหนดความเร็วรถและอบรมพนักงานขับรถและตรวจสอบสภาพรถ ก่อนปฏิบัติงานในพื้นที่ทุกครั้ง ปัจจุบันโครงการฯ ไม่มีรถขนส่งวัตถุดิบและผลิตภัณฑ์	-	รูปที่ 2-12 ถึงรูปที่ 2-13

ตารางที่ 2-2 (ต่อ) แบบรายงานผลการปฏิบัติตามมาตรการป้องกันและแก้ไขผลกระทบสิ่งแวดล้อม ระยะดำเนินการ  
โครงการโรงไฟฟ้าขนาดเล็ก (ส่วนขยาย ครั้งที่ 1) บริษัท ท็อป เอสพีพี จำกัด ระหว่างเดือนมกราคม-มิถุนายน พ.ศ. 2568

องค์ประกอบทางด้านสิ่งแวดล้อม	มาตรการป้องกันและแก้ไขผลกระทบสิ่งแวดล้อม	ผลการปฏิบัติตามมาตรการ	ปัญหา อุปสรรคที่ไม่สามารถปฏิบัติตามมาตรการ และแนวทางการแก้ไข	รูปที่/เอกสารแนบ
6. ด้านการคมนาคม (ต่อ)	- กำหนดให้มีป้ายจำกัดความเร็วของยานพาหนะภายในพื้นที่โครงการไม่เกิน 30 กิโลเมตร/ชั่วโมง	- บริษัทฯ ได้กำหนดเส้นทางวิ่งของรถในโครงการ พร้อมทั้งกำหนดความเร็วรถ อบรมพนักงานขับรถ และตรวจสอบสภาพรถก่อนปฏิบัติงานในพื้นที่ทุกครั้ง	-	รูปที่ 2-12 ถึงรูปที่ 2-13
	- หลีกเลี่ยงการขนส่งสารเคมีและกากของเสียเข้า-ออกพื้นที่โครงการในชั่วโมงเร่งด่วน (07.30-08.30 น. และ 16.00-18.00 น.) เพื่อลดสภาพการจราจรติดขัด	- บริษัทฯ ได้กำหนดให้หลีกเลี่ยงการขนส่งสารเคมีและกากของเสียเข้า-ออกพื้นที่โครงการในชั่วโมงเร่งด่วน (07.30-08.30 น. และ 16.00-18.00 น.) เพื่อลดสภาพการจราจรติดขัด	-	-
	- ควบคุมบริษัทที่ขนส่งสารเคมีและบริษัทที่ได้รับอนุญาตในการขนส่งกากของเสียให้ปฏิบัติตามกฎหมายที่เกี่ยวข้องอย่างเคร่งครัด (เช่น ประกาศกระทรวงอุตสาหกรรม เรื่อง ระบบเอกสารกำกับกากของเสียอันตราย พ.ศ. 2547, ประกาศกระทรวงอุตสาหกรรม เรื่อง การขนส่งวัตถุอันตรายทางบก พ.ศ. 2546 และประกาศกรมการขนส่งทางบก เรื่อง การติดตั้งป้ายอักษรภาพและเครื่องหมายของรถบรรทุกวัตถุอันตราย เป็นต้น)	- บริษัทฯ ควบคุมบริษัทที่ขนส่งสารเคมีและบริษัทที่ได้รับอนุญาตในการขนส่งกากของเสียให้ปฏิบัติตามกฎหมายที่เกี่ยวข้องอย่างเคร่งครัดตามที่มาตรการกำหนด	-	-
7. ด้านเศรษฐกิจ-สังคม 7.1 การจัดจ้างแรงงาน	- จัดให้มีการจ้างแรงงาน ที่มีคุณสมบัติตรงตามความต้องการของโครงการจากชุมชนใกล้เคียง เข้าทำงานในโครงการเป็นอันดับแรก	- บริษัทฯ พิจารณาจ้างแรงงานท้องถิ่นที่มีคุณสมบัติเหมาะสมตามความต้องการของโรงงานเป็นอันดับแรกตามมาตรการที่กำหนด	-	-

ตารางที่ 2-2 (ต่อ) แบบรายงานผลการปฏิบัติตามมาตรการป้องกันและแก้ไขผลกระทบสิ่งแวดล้อม ระยะดำเนินการ  
โครงการโรงไฟฟ้าขนาดเล็ก (ส่วนขยาย ครั้งที่ 1) บริษัท ท็อป เอสพี จำกัด ระหว่างเดือนมกราคม-มิถุนายน พ.ศ. 2568

องค์ประกอบทางด้านสิ่งแวดล้อม	มาตรการป้องกันและแก้ไขผลกระทบสิ่งแวดล้อม	ผลการปฏิบัติตามมาตรการ	ปัญหา อุปสรรคที่ไม่สามารถปฏิบัติตามมาตรการ และแนวทางการแก้ไข	รูปที่/เอกสารแนบ
7. ด้านเศรษฐกิจ-สังคม (ต่อ) 7.2 ความรับผิดชอบต่อสังคมและมวลชนสัมพันธ์	- นำหลักการความรับผิดชอบต่อสังคม (Corporate Social Responsibility) มาประยุกต์ใช้ในการดำเนินธุรกิจเพื่อสร้างความสัมพันธ์ที่ดีระหว่างโครงการและสังคมโดยรอบโครงการ ซึ่งรวมถึงความรับผิดชอบต่อความเสียหายที่เกิดและพิสูจน์ได้อย่างแน่ชัดว่ามาจากการดำเนินงานของโครงการ	- บริษัทฯ ได้จัดให้มีกิจกรรมชุมชนสัมพันธ์อย่างสม่ำเสมอ และจัดให้มีแผนการรับเรื่องร้องเรียนจากชุมชน โดยเป็นแผนที่ระบุกระบวนการ และขั้นตอนการทำงาน การตรวจสอบสาเหตุที่เกิดขึ้นภายในโครงการฯ ประสานงานในการแก้ไขปัญหา รวมถึงแจ้งผลการแก้ไขต่อผู้ร้องเรียน เมื่อได้รับการแจ้งเหตุเรื่องร้องเรียนที่อาจเกิดจากกิจกรรมของบริษัทฯ และบริษัทในกลุ่ม	-	ภาคผนวก จ8
	- นำเสนอข้อมูลข่าวสารเกี่ยวกับสถานการณ์ต่างๆ ของโครงการ เช่น ผลการตรวจวัดคุณภาพสิ่งแวดล้อมต่อชุมชนที่มีการแปลผลทำให้ชาวบ้านสามารถเข้าใจได้ง่ายตามป้ายประกาศประจำหมู่บ้านหรือในบริเวณจุดศูนย์รวมของชุมชน โดยประสานงานกับผู้นำชุมชนหรือหน่วยงานปกครองส่วนท้องถิ่น เป็นประจำทุก 6 เดือน	- บริษัทฯ ได้นำเสนอข้อมูลข่าวสารเกี่ยวกับสถานการณ์ต่างๆ ของโครงการ เช่น ผลการตรวจวัดคุณภาพสิ่งแวดล้อม ผ่านการประชุมคณะกรรมการตรวจสอบผลกระทบสิ่งแวดล้อม ครั้งล่าสุดเมื่อวันที่ 11 ธันวาคม และวันที่ 23 ธันวาคม พ.ศ. 2567 สำหรับการนำเสนอข้อมูลข่าวสารเกี่ยวกับสถานการณ์ต่างๆ ของโครงการ ผ่านการประชุมคณะกรรมการตรวจสอบผลกระทบสิ่งแวดล้อม ประจำปี พ.ศ. 2568 มีแผนดำเนินการในเดือนกรกฎาคม พ.ศ. 2568	-	รูปที่ 2-14

ตารางที่ 2-2 (ต่อ) แบบรายงานผลการปฏิบัติตามมาตรการป้องกันและแก้ไขผลกระทบสิ่งแวดล้อม ระยะดำเนินการ  
โครงการโรงไฟฟ้าขนาดเล็ก (ส่วนขยาย ครั้งที่ 1) บริษัท ท็อป เอสพี จำกัด ระหว่างเดือนมกราคม-มิถุนายน พ.ศ. 2568

องค์ประกอบทางด้านสิ่งแวดล้อม	มาตรการป้องกันและแก้ไขผลกระทบสิ่งแวดล้อม	ผลการปฏิบัติตามมาตรการ	ปัญหา อุปสรรคที่ไม่สามารถปฏิบัติตามมาตรการ และแนวทางการแก้ไข	รูปที่/เอกสารแนบ
7. ด้านเศรษฐกิจ-สังคม (ต่อ) 7.2 ความรับผิดชอบต่อสังคมและมวลชนสัมพันธ์ (ต่อ)	- ร่วมมือกับสถานีตำรวจในพื้นที่ในการตรวจค้นสารเสพติดเพื่อป้องกันและปราบปรามสารเสพติดในโรงงาน	- บริษัทฯ มีแผนรักษาความมั่นคงที่คอยดูแล ป้องกันและปราบปรามปัญหาต่างๆ รวมทั้งปัญหาสารเสพติดเป็นประจำ	-	-
	- ประสานงานกับสถานีตำรวจในพื้นที่เพื่อร่วมในการดำเนินกิจกรรมต่างๆ ในการป้องกันปราบปรามปัญหาต่างๆ ที่เกิดขึ้นในช่วงดำเนินการของโครงการ	- บริษัทฯ มีแผนรักษาความมั่นคงที่คอยดูแล ป้องกันและปราบปรามปัญหาต่างๆ รวมทั้งปัญหาสารเสพติดเป็นประจำ	-	-
	- ให้การสนับสนุนในการปรับปรุงสิ่งแวดล้อม ถนนทางเดิน ทางน้ำ ความสะอาด การกำจัดขยะ การกำจัดน้ำเสียอย่างต่อเนื่อง ตลอดจนการปฏิบัติตามกฎหมายอย่างเคร่งครัด	- บริษัทฯ ได้ร่วมกับบริษัทในกลุ่มไทยออยล์ในการให้การสนับสนุนกับชุมชนในการปรับปรุงสิ่งแวดล้อมตามความเหมาะสม	-	รูปที่ 2-15 ถึงรูปที่ 2-16
	- ร่วมกิจกรรมด้านศาสนา สังคม และวัฒนธรรมในท้องถิ่นเพื่อทำให้เกิดความผูกพันในลักษณะเพื่อนบ้านและสร้างความสัมพันธ์ที่ดีต่อชุมชน	- บริษัทฯ ได้เข้าร่วมกิจกรรมด้านศาสนา สังคม และวัฒนธรรมในท้องถิ่น เพื่อสร้างความสัมพันธ์ที่ดีต่อชุมชน	-	รูปที่ 2-17

ตารางที่ 2-2 (ต่อ) แบบรายงานผลการปฏิบัติตามมาตรการป้องกันและแก้ไขผลกระทบสิ่งแวดล้อม ระยะดำเนินการ  
โครงการโรงไฟฟ้าขนาดเล็ก (ส่วนขยาย ครั้งที่ 1) บริษัท ท็อป เอสพี จำกัด ระหว่างเดือนมกราคม-มิถุนายน พ.ศ. 2568

องค์ประกอบทางด้านสิ่งแวดล้อม	มาตรการป้องกันและแก้ไขผลกระทบสิ่งแวดล้อม	ผลการปฏิบัติตามมาตรการ	ปัญหา อุปสรรคที่ไม่สามารถปฏิบัติตามมาตรการ และแนวทางการแก้ไข	รูปที่/เอกสารแนบ
7. ด้านเศรษฐกิจ-สังคม (ต่อ)  7.2 ความรับผิดชอบต่อสังคมและมวลชนสัมพันธ์ (ต่อ)	- ให้การสนับสนุนกิจกรรมด้านการศึกษาของสถาบันการศึกษาและโรงเรียนในพื้นที่ พร้อมจัดสรรทุนการศึกษาให้กับนักเรียนและนักศึกษา โดยการคัดเลือกของคณะกรรมการชุมชน ผู้บริหารโรงเรียน และสถาบันการศึกษาในพื้นที่	- บริษัทฯ ได้ให้การสนับสนุนกิจกรรมด้านการศึกษาของสถาบันการศึกษา และโรงเรียนในพื้นที่ พร้อมทั้งจัดสรรทุนการศึกษาให้กับนักเรียนและนักศึกษาอย่างสม่ำเสมอ	-	รูปที่ 2-18
	- ออกหน่วยสาธารณสุขเคลื่อนที่ในชุมชนใกล้เคียงกับโครงการฯ เพื่อให้บริการด้านการตรวจสุขภาพ การวางแผนครอบครัว ร่วมกับเทศบาลนครแหลมฉบัง และโรงพยาบาล	- บริษัทฯ ได้ร่วมกับเทศบาลนครแหลมฉบัง และโรงพยาบาลแหลมฉบัง ออกหน่วยสาธารณสุขเคลื่อนที่ เพื่อให้บริการด้านการตรวจสุขภาพแก่ชุมชนที่ใกล้เคียงพื้นที่โครงการฯ	-	รูปที่ 2-19
7.3 การจัดการกรณีมีข้อร้องเรียน	- จัดให้มีแผนตรวจสอบเพื่อป้องกันเหตุร้องเรียนจากชุมชนโดยรอบโครงการ และแก้ไขปัญหากรณีเรื่องร้องเรียนด้านสิ่งแวดล้อม ดังนี้ <ul style="list-style-type: none"> <li>การรับเรื่องร้องเรียนด้านสิ่งแวดล้อมจากผู้ร้องเรียน</li> <li>ดำเนินการตรวจสอบเรื่องร้องเรียน ณ เกิดเหตุ</li> <li>ถ้าพบว่าปัญหาดังกล่าวไม่ได้เกิดจากโครงการ ดำเนินการแจ้งผลการตรวจสอบต่อผู้ร้องเรียน</li> </ul>	- บริษัทฯ ได้จัดให้มีแผนการรับเรื่องร้องเรียนจากชุมชนโดยเป็นแผนที่ระบุกระบวนการ และขั้นตอนการทำงาน การตรวจสอบสาเหตุที่เกิดขึ้นภายในโครงการฯ ประสานงานในการแก้ไขปัญหา รวมถึงแจ้งผลการแก้ไขต่อผู้ร้องเรียนเมื่อได้รับการแจ้งเหตุเรื่องร้องเรียนที่อาจเกิดจากกิจกรรมของบริษัทฯ และบริษัทในกลุ่ม โดยระหว่างเดือนมกราคม-มิถุนายน พ.ศ. 2568 ไม่มีข้อร้องเรียนจากการดำเนินการของบริษัทฯ	-	รูปที่ 2-20 และภาคผนวก จ10

ตารางที่ 2-2 (ต่อ) แบบรายงานผลการปฏิบัติตามมาตรการป้องกันและแก้ไขผลกระทบสิ่งแวดล้อม ระยะดำเนินการ  
โครงการโรงไฟฟ้าขนาดเล็ก (ส่วนขยาย ครั้งที่ 1) บริษัท ท็อป เอสพีพี จำกัด ระหว่างเดือนมกราคม-มิถุนายน พ.ศ. 2568

องค์ประกอบทางด้านสิ่งแวดล้อม	มาตรการป้องกันและแก้ไขผลกระทบสิ่งแวดล้อม	ผลการปฏิบัติตามมาตรการ	ปัญหา อุปสรรคที่ไม่สามารถปฏิบัติตามมาตรการ และแนวทางการแก้ไข	รูปที่/เอกสารแนบ
7. ด้านเศรษฐกิจ-สังคม (ต่อ) 7.3 การจัดการกรณีมีข้อร้องเรียน (ต่อ)	<ul style="list-style-type: none"> <li>ถ้าพบว่าปัญหาดังกล่าวเกิดจากโครงการ ดำเนินการแก้ไขสาเหตุของปัญหา และแจ้งผลการดำเนินการต่อผู้ร้องเรียน</li> <li>ผู้เกี่ยวข้องกับสาเหตุของปัญหาทั้งหมด ดำเนินการตรวจสอบภายในโครงการและสรุปสาเหตุที่ทำให้เกิดปัญหาดังกล่าว</li> <li>ถ้าพบว่าปัญหาดังกล่าวไม่ได้เกิดจากโครงการ ดำเนินการแจ้งผลการตรวจสอบต่อผู้ร้องเรียน</li> <li>ทำการบันทึกผลการดำเนินงานโดยผู้มีหน้าที่รับผิดชอบ</li> </ul>			
7.4 คณะกรรมการตรวจสอบผลกระทบสิ่งแวดล้อม	<p>- คณะกรรมการตรวจสอบผลกระทบสิ่งแวดล้อม ทำหน้าที่ต่อเนื่องจากช่วงก่อสร้าง มีรายละเอียดดังนี้</p> <p>• องค์ประกอบของคณะกรรมการฯ</p> <p>ประกอบด้วยผู้แทนจากชุมชน ผู้แทนจากภาครัฐ ผู้ทรงคุณวุฒิ และผู้แทนจากโครงการโรงไฟฟ้าขนาดเล็ก (ส่วนขยาย ครั้งที่ 1) โดยมีสัดส่วน ดังนี้</p> <p>ผู้แทนจากชุมชน ประกอบด้วยผู้แทนจาก 14 ชุมชน ดังนี้</p> <ul style="list-style-type: none"> <li>• ชุมชนบ้านทุ่ง จำนวน 5 คน</li> <li>• ชุมชนวัดมโนรม จำนวน 2 คน</li> <li>• ชุมชนบ้านซากยายจีน จำนวน 2 คน</li> </ul>	<p>- บริษัทฯ ได้ดำเนินการจัดตั้งคณะกรรมการตรวจสอบผลกระทบสิ่งแวดล้อมเรียบร้อยแล้ว ณ วันที่ 11 มกราคม พ.ศ. 2566 หลังจากคณะกรรมการตรวจสอบผลกระทบสิ่งแวดล้อมที่ได้จัดตั้งเมื่อวันที่ 10 มกราคม พ.ศ. 2562 ได้หมดวาระลง โดยมีรายละเอียดแสดงดังภาคผนวก จ9</p>	-	ภาคผนวก จ9

ตารางที่ 2-2 (ต่อ) แบบรายงานผลการปฏิบัติตามมาตรการป้องกันและแก้ไขผลกระทบสิ่งแวดล้อม ระยะดำเนินการ  
โครงการโรงไฟฟ้าขนาดเล็ก (ส่วนขยาย ครั้งที่ 1) บริษัท ท็อป เอสพีพี จำกัด ระหว่างเดือนมกราคม-มิถุนายน พ.ศ. 2568

องค์ประกอบทางด้านสิ่งแวดล้อม	มาตรการป้องกันและแก้ไขผลกระทบสิ่งแวดล้อม	ผลการปฏิบัติตามมาตรการ	ปัญหา อุปสรรค ที่ไม่สามารถปฏิบัติ ตามมาตรการ และ แนวทางการแก้ไข	รูปที่/ เอกสารแนบ
<b>7. ด้านเศรษฐกิจ-สังคม (ต่อ)</b>  <b>7.4 คณะกรรมการ ตรวจสอบผลกระทบ สิ่งแวดล้อม (ต่อ)</b>	<ul style="list-style-type: none"> <li>• ชุมชนบ้านแหลมฉะบับ จำนวน 2 คน</li> <li>• ชุมชนบ้านเขาน้ำขี้ จำนวน 2 คน</li> <li>• ชุมชนบ้านห้วยเล็ก จำนวน 2 คน</li> <li>• ชุมชนบ้านนาเก่า จำนวน 2 คน</li> <li>• ชุมชนบ้านแหลมทอง จำนวน 2 คน</li> <li>• ชุมชนบ้านอ่าวอุดม จำนวน 2 คน</li> <li>• ชุมชนตลาดอ่าวอุดม จำนวน 2 คน</li> <li>• ชุมชนวัดพระประทานพร จำนวน 2 คน</li> <li>• ชุมชนหัวคันทด จำนวน 2 คน</li> <li>• ชุมชนบ้านซากกระปอก จำนวน 2 คน</li> <li>• ชุมชนบ้านนาใหม่ จำนวน 2 คน</li> </ul> <p>โดยชุมชนที่เป็นที่ตั้งโครงการ จำนวน 5 คน และชุมชนอื่นๆ ชุมชนละ 2 คน</p> <p>ผู้แทนจากภาครัฐ ประกอบด้วย ผู้แทนจากอำเภอศรีราชา ผู้แทนจากสำนักงานอุตสาหกรรมจังหวัดชลบุรี ผู้แทนจากเทศบาลนครแหลมฉบัง ผู้แทนจากสำนักงานทรัพยากรธรรมชาติและสิ่งแวดล้อมจังหวัดชลบุรี และผู้แทนจากสำนักงานพลังงานจังหวัดชลบุรี หน่วยงานละ 1 คน</p> <p>ผู้ทรงคุณวุฒิ จำนวน 2 คน</p> <p>ผู้แทนจากโครงการโรงไฟฟ้าขนาดเล็ก (ส่วนขยาย ครั้งที่ 1) จำนวน 1 คน</p>			

ตารางที่ 2-2 (ต่อ) แบบรายงานผลการปฏิบัติตามมาตรการป้องกันและแก้ไขผลกระทบสิ่งแวดล้อม ระยะดำเนินการ  
โครงการโรงไฟฟ้าขนาดเล็ก (ส่วนขยาย ครั้งที่ 1) บริษัท ท็อป เอสพีพี จำกัด ระหว่างเดือนมกราคม-มิถุนายน พ.ศ. 2568

องค์ประกอบทางด้านสิ่งแวดล้อม	มาตรการป้องกันและแก้ไขผลกระทบสิ่งแวดล้อม	ผลการปฏิบัติตามมาตรการ	ปัญหา อุปสรรค ที่ไม่สามารถปฏิบัติ ตามมาตรการ และ แนวทางการแก้ไข	รูปที่/ เอกสารแนบ
7. ด้านเศรษฐกิจ-สังคม (ต่อ) 7.4 คณะกรรมการ ตรวจสอบผลกระทบ สิ่งแวดล้อม (ต่อ)	<ul style="list-style-type: none"> <li>• วิธีการสรรหาและระยะเวลาในการดำรงตำแหน่ง มีรายละเอียด ดังนี้</li> <li>• กรรมการผู้แทนของชุมชนให้มาจากการสรรหา หรือ เลือกตั้ง หรือเสนอชื่อ หรือวิธีการอื่น โดยตามประเพณี ปฏิบัติของท้องถิ่นที่ตั้งของโรงไฟฟ้านั้นๆ</li> <li>• กรรมการมีวาระการดำรงตำแหน่งคราวละ 4 ปี นับตั้งแต่ได้รับการแต่งตั้ง และอาจได้รับการสรรหา หรือแต่งตั้งให้เป็นกรรมการได้อีกในกรณีที่พ้นจาก ตำแหน่งโดยการออกตามวาระที่กำหนด แต่อยู่ได้ ไม่เกิน 2 วาระติดต่อกัน</li> <li>• เมื่อครบกำหนดวาระการดำรงตำแหน่ง หากยังมิได้ มีการสรรหาหรือแต่งตั้งกรรมการขึ้นมาใหม่ ให้กรรมการซึ่งพ้นจากตำแหน่งตามวาระนั้น อยู่ใน ตำแหน่งเพื่อปฏิบัติหน้าที่ต่อไป จนกว่ากรรมการ ซึ่งได้รับการสรรหาหรือแต่งตั้งใหม่เข้ารับหน้าที่ แต่ต้องไม่เกินเก้าสิบวัน นับตั้งแต่วันที่กรรมการพ้น จากตำแหน่งตามวาระนั้น</li> </ul>			



ตารางที่ 2-2 (ต่อ) แบบรายงานผลการปฏิบัติตามมาตรการป้องกันและแก้ไขผลกระทบสิ่งแวดล้อม ระยะดำเนินการ  
โครงการโรงไฟฟ้าขนาดเล็ก (ส่วนขยาย ครั้งที่ 1) บริษัท ท็อป เอสพีพี จำกัด ระหว่างเดือนมกราคม-มิถุนายน พ.ศ. 2568

องค์ประกอบทางด้านสิ่งแวดล้อม	มาตรการป้องกันและแก้ไขผลกระทบสิ่งแวดล้อม	ผลการปฏิบัติตามมาตรการ	ปัญหา อุปสรรคที่ไม่สามารถปฏิบัติตามมาตรการ และแนวทางการแก้ไข	รูปที่/เอกสารแนบ
7. ด้านเศรษฐกิจ-สังคม (ต่อ) 7.4 คณะกรรมการตรวจสอบผลกระทบสิ่งแวดล้อม (ต่อ)	<ul style="list-style-type: none"> <li>ในกรณีที่กรรมการพ้นจากตำแหน่งก่อนครบวาระให้ดำเนินการสรรหาหรือแต่งตั้ง กรรมการประเภทเดียวกันแทนภายใน 45 วัน นับตั้งแต่วันที่กรรมการนั้นว่างลงและให้ผู้ได้รับการสรรหาหรือได้รับการแต่งตั้งให้ดำรงตำแหน่งแทนอยู่ในตำแหน่งเท่ากับวาระที่เหลืออยู่ของกรรมการซึ่งตนแทน</li> <li>ในกรณีที่วาระของกรรมการที่พ้นจากตำแหน่งก่อนครบวาระเหลืออยู่น้อยกว่าเก้าสิบวัน จะไม่ดำเนินการสรรหาหรือแต่งตั้งกรรมการแทนตำแหน่งที่ว่างลงก็ได้และในการนี้ให้คณะกรรมการประกอบด้วยกรรมการเท่าที่เหลืออยู่</li> <li>คณะกรรมการฯ จะพ้นจากตำแหน่งเมื่อครบวาระการดำรงตำแหน่ง หรืออาจพ้นจากตำแหน่งเมื่อ <ul style="list-style-type: none"> <li>ตาย</li> <li>ลาออกหรือย้ายภูมิลำเนาออกจากชุมชน ที่มีภูมิลำเนาในขณะที่ทำการสรรหาเกินกว่าเก้าสิบวัน</li> <li>พ้นสภาพจากการเป็นพนักงานของโรงไฟฟ้า กรณีที่เป็นผู้แทนจากโรงไฟฟ้าหรือตามที่โรงไฟฟ้าแจ้งการเปลี่ยนแปลงเป็นสายลักษณะอื่นกษ</li> </ul> </li> </ul>			

ตารางที่ 2-2 (ต่อ) แบบรายงานผลการปฏิบัติตามมาตรการป้องกันและแก้ไขผลกระทบสิ่งแวดล้อม ระยะดำเนินการ  
โครงการโรงไฟฟ้าขนาดเล็ก (ส่วนขยาย ครั้งที่ 1) บริษัท ท็อป เอสพีพี จำกัด ระหว่างเดือนมกราคม-มิถุนายน พ.ศ. 2568

องค์ประกอบทางด้านสิ่งแวดล้อม	มาตรการป้องกันและแก้ไขผลกระทบสิ่งแวดล้อม	ผลการปฏิบัติตามมาตรการ	ปัญหา อุปสรรคที่ไม่สามารถปฏิบัติตามมาตรการ และแนวทางการแก้ไข	รูปที่/เอกสารแนบ
7. ด้านเศรษฐกิจ-สังคม (ต่อ) 7.4 คณะกรรมการตรวจสอบผลกระทบสิ่งแวดล้อม (ต่อ)	<ul style="list-style-type: none"> <li>▪ มีความประพฤติไม่เหมาะสม ทุจริตต่อหน้าที่หรือหย่อนความสามารถ และคณะกรรมการมีเสียงข้างมากให้พ้นจากตำแหน่ง</li> <li>▪ ต้องคำพิพากษาให้เป็นบุคคลล้มละลาย หรือต้องคำพิพากษาถึงที่สุดให้จำคุก เว้นแต่ความผิดเหตุโศกหรือความผิดอันเป็นการกระทำโดยประมาท</li> <li>▪ วิกลจริตหรือจิตฟั่นเฟือน หรือถูกศาลสั่งให้ไร้ความสามารถ หรือเสมือนไร้ความสามารถ</li> <li>• อำนาจของคณะกรรมการฯ มีดังนี้ <ul style="list-style-type: none"> <li>• ร่วมพิจารณาให้ข้อคิดเห็นหรือข้อเสนอแนะในการปฏิบัติตามแผนปฏิบัติการด้านสิ่งแวดล้อม ทั้งช่วงก่อสร้างและช่วงดำเนินการ</li> <li>• ร่วมติดตามตรวจสอบการดำเนินงานของโครงการตามแผนปฏิบัติการด้านสิ่งแวดล้อมของโครงการ</li> <li>• รับเรื่องร้องเรียนและข้อเสนอแนะ จากประชาชนเกี่ยวกับผลกระทบด้านสิ่งแวดล้อม จากการก่อสร้างและการดำเนินการของโครงการ เพื่อพิจารณาปัญหาาร่วมกันตามขั้นตอนของการร้องเรียนและแก้ไขปัญหาตามแผนปฏิบัติการด้านเศรษฐกิจ-สังคม</li> <li>• แต่งตั้งผู้ช่วยเหลืออื่นๆ ได้ตามความเหมาะสม</li> </ul> </li> </ul>			

ตารางที่ 2-2 (ต่อ) แบบรายงานผลการปฏิบัติตามมาตรการป้องกันและแก้ไขผลกระทบสิ่งแวดล้อม ระยะดำเนินการ  
โครงการโรงไฟฟ้าขนาดเล็ก (ส่วนขยาย ครั้งที่ 1) บริษัท ท็อป เอสพีพี จำกัด ระหว่างเดือนมกราคม-มิถุนายน พ.ศ. 2568

องค์ประกอบทางด้านสิ่งแวดล้อม	มาตรการป้องกันและแก้ไขผลกระทบสิ่งแวดล้อม	ผลการปฏิบัติตามมาตรการ	ปัญหา อุปสรรคที่ไม่สามารถปฏิบัติตามมาตรการ และแนวทางการแก้ไข	รูปที่/เอกสารแนบ
7. ด้านเศรษฐกิจ-สังคม (ต่อ) 7.4 คณะกรรมการตรวจสอบผลกระทบสิ่งแวดล้อม (ต่อ)	<ul style="list-style-type: none"> <li>หน้าที่ของคณะกรรมการฯ มีดังนี้ <ul style="list-style-type: none"> <li>จัดให้มีการประชุมอย่างน้อย 6 เดือน ต่อ 1 ครั้ง หรือตามความจำเป็น</li> <li>ลงพื้นที่เพื่อตรวจสอบการก่อสร้างและการดำเนินการของโรงไฟฟ้า</li> <li>ในกรณีที่มีการก่อสร้างและทดลองเดินเครื่อง ให้บริษัทฯ นำเสนอความก้าวหน้าโครงการต่อคณะกรรมการฯ ตามความเหมาะสม</li> <li>จัดให้มีการส่งเสริมความรู้ หรือเสริมสร้างความเข้าใจเกี่ยวกับการจัดการสิ่งแวดล้อมให้แก่ประชาชนและชุมชนอย่างต่อเนื่อง</li> <li>พิจารณาการชดเชยและเยียวยา หากเป็นปัญหาที่พิสูจน์แล้วว่าเกิดจากการดำเนินงานของโครงการ</li> </ul> </li> <li>การดำเนินงานของคณะกรรมการฯ <ul style="list-style-type: none"> <li>แหล่งเงินทุนสนับสนุนการดำเนินงานของคณะกรรมการฯ ตรวจสอบผลกระทบสิ่งแวดล้อมในช่วงเริ่มต้นให้มาจากการจัดสรรของคณะกรรมการบริหารของโครงการในวงเงินขั้นต่ำ 100,000 บาท/ปี หลังจากนั้นให้จัดสรรงบประมาณจากการดำเนินกิจการของโครงการในอัตราคงที่ 100,000 บาท/ปี โดยเงินกองทุนที่เหลือจากปีก่อนหน้าให้เป็นเงินสะสม เพื่อใช้ในการดำเนินการของคณะกรรมการตรวจสอบผลกระทบสิ่งแวดล้อมในปีถัดไป</li> </ul> </li> </ul>			

ตารางที่ 2-2 (ต่อ) แบบรายงานผลการปฏิบัติตามมาตรการป้องกันและแก้ไขผลกระทบสิ่งแวดล้อม ระยะดำเนินการ  
โครงการโรงไฟฟ้าขนาดเล็ก (ส่วนขยาย ครั้งที่ 1) บริษัท ท็อป เอสพีพี จำกัด ระหว่างเดือนมกราคม-มิถุนายน พ.ศ. 2568

องค์ประกอบทางด้านสิ่งแวดล้อม	มาตรการป้องกันและแก้ไขผลกระทบสิ่งแวดล้อม	ผลการปฏิบัติตามมาตรการ	ปัญหา อุปสรรคที่ไม่สามารถปฏิบัติตามมาตรการ และแนวทางการแก้ไข	รูปที่/เอกสารแนบ
<b>8. ด้านอาชีวอนามัยและความปลอดภัย และสุขภาพ</b>  <b>8.1 มาตรการด้านอาชีวอนามัยและความปลอดภัย</b>	- จัดให้มีแผนฉุกเฉิน และปรับปรุงเป็นระยะๆ เพื่อให้สอดคล้องและเหมาะสมกับสถานการณ์ที่เปลี่ยนแปลงไปตามระยะเวลา	- บริษัทฯ ได้ประสานกับบริษัท ไทยออยล์ จำกัด (มหาชน) เพื่อดำเนินการตามแผนป้องกันและระงับอัคคีภัย และจัดให้มีการฝึกซ้อมแผนฉุกเฉินประจำปี โดยในปี พ.ศ. 2568 ได้มีแผนดำเนินการฝึกซ้อมแผนฉุกเฉิน ในเดือนพฤศจิกายน พ.ศ. 2568	-	รูปที่ 2-21 และภาคผนวก จ11
	- จัดให้มีการฝึกซ้อมตามแผนฉุกเฉินเป็นระยะๆ เพื่อหาข้อบกพร่อง และปรับปรุงให้มีประสิทธิภาพยิ่งขึ้น	- บริษัทฯ ได้ประสานกับบริษัท ไทยออยล์ จำกัด (มหาชน) เพื่อดำเนินการตามแผนป้องกันและระงับอัคคีภัย และจัดให้มีการฝึกซ้อมแผนฉุกเฉินประจำปี โดยในปี พ.ศ. 2568 ได้มีแผนดำเนินการฝึกซ้อมแผนฉุกเฉิน ในเดือนพฤศจิกายน พ.ศ. 2568	-	รูปที่ 2-21 และภาคผนวก จ11
	- ตรวจสอบประสิทธิภาพของอุปกรณ์ป้องกันและระงับอัคคีภัยระบบป้องกัน และสัญญาณเตือนภัยเป็นประจำตามข้อกำหนดของอุปกรณ์และระบบ	- บริษัทฯ มีแผนการตรวจสอบอุปกรณ์ป้องกันและระงับอัคคีภัยตามกำหนดระยะเวลาเป็นประจำ	-	รูปที่ 2-22 ถึงรูปที่ 2-23 และภาคผนวก จ12

ตารางที่ 2-2 (ต่อ) แบบรายงานผลการปฏิบัติตามมาตรการป้องกันและแก้ไขผลกระทบสิ่งแวดล้อม ระยะดำเนินการ  
โครงการโรงไฟฟ้าขนาดเล็ก (ส่วนขยาย ครั้งที่ 1) บริษัท ท็อป เอสพีพี จำกัด ระหว่างเดือนมกราคม-มิถุนายน พ.ศ. 2568

องค์ประกอบทางด้านสิ่งแวดล้อม	มาตรการป้องกันและแก้ไขผลกระทบสิ่งแวดล้อม	ผลการปฏิบัติตามมาตรการ	ปัญหา อุปสรรคที่ไม่สามารถปฏิบัติตามมาตรการ และแนวทางการแก้ไข	รูปที่/เอกสารแนบ
<b>8. ด้านอาชีวอนามัยและความปลอดภัย และสุขภาพ (ต่อ)</b>  <b>8.1 มาตรการด้านอาชีวอนามัยและความปลอดภัย</b>	<ul style="list-style-type: none"> <li>- ตรวจสอบอุปกรณ์ตรวจวัดก๊าซไวไฟ (Flammable Gas Detector) ในบริเวณที่เสี่ยงต่อการรั่วไหลของก๊าซธรรมชาติ เช่น บริเวณจุดเชื่อมต่อหน้าแปลน ข้อต่อ รวมถึงในกระบวนการผลิตซึ่งอาจเกิดการรั่วไหลได้ และอุปกรณ์ดังกล่าวเชื่อมต่อกับสัญญาณฉุกเฉิน ซึ่งควบคุมได้จากศูนย์ควบคุมกลาง (Central Control Panel)</li> </ul>	<ul style="list-style-type: none"> <li>- บริษัทฯ มีระบบตรวจจับการรั่วไหลของก๊าซ (Fixed Gas Detector) แยกต่างหากจากการตรวจสอบอัคคีภัย และส่งสัญญาณข้อมูล Alarm ไปที่ระบบ DCS (Display Communication System) ที่ห้องควบคุม (MCB) และห้อง Safety ของบริษัทฯ และหากได้รับสัญญาณแจ้งเตือนจากระบบตรวจจับการรั่วไหลของก๊าซ บริษัทฯ จะดำเนินการตามมาตรการที่กำหนดไว้</li> </ul>	-	ภาคผนวก จ12
	<ul style="list-style-type: none"> <li>- มีระบบสื่อสารที่มีประสิทธิภาพกับหน่วยงานราชการส่วนท้องถิ่น เช่น เทศบาลนครแหลมฉบัง สถานีตำรวจจังหวัดทหารบกชลบุรี เพื่อขอความร่วมมือและประสานงานหากเกิดอุบัติเหตุร้ายแรง</li> </ul>	<ul style="list-style-type: none"> <li>- บริษัทฯ มีการประสานงานและติดต่อสื่อสาร ตามแผนประสานงาน กรณีเกิดเหตุฉุกเฉินกับหน่วยงานที่เกี่ยวข้องเป็นประจำ</li> </ul>	-	ภาคผนวก จ13
	<ul style="list-style-type: none"> <li>- พื้นที่ปฏิบัติงานของพนักงานที่อาจก่อให้เกิดอันตรายจะต้องติดตั้งป้ายเตือนให้พนักงานทราบ</li> </ul>	<ul style="list-style-type: none"> <li>- บริษัทฯ ติดตั้งป้ายเตือนพื้นที่ปฏิบัติงานที่อาจก่อให้เกิดอันตรายเพื่อแจ้งเตือนให้พนักงานทราบเรียบร้อยแล้ว</li> </ul>	-	รูปที่ 2-24

ตารางที่ 2-2 (ต่อ) แบบรายงานผลการปฏิบัติตามมาตรการป้องกันและแก้ไขผลกระทบสิ่งแวดล้อม ระยะดำเนินการ  
โครงการโรงไฟฟ้าขนาดเล็ก (ส่วนขยาย ครั้งที่ 1) บริษัท ท็อป เอสพี จำกัด ระหว่างเดือนมกราคม-มิถุนายน พ.ศ. 2568

องค์ประกอบทางด้านสิ่งแวดล้อม	มาตรการป้องกันและแก้ไขผลกระทบสิ่งแวดล้อม	ผลการปฏิบัติตามมาตรการ	ปัญหา อุปสรรคที่ไม่สามารถปฏิบัติตามมาตรการ และแนวทางการแก้ไข	รูปที่/เอกสารแนบ
<b>8. ด้านอาชีวอนามัยและความปลอดภัย และสุขภาพ (ต่อ)</b>  <b>8.1 มาตรการด้านอาชีวอนามัยและความปลอดภัย (ต่อ)</b>	<ul style="list-style-type: none"> <li>- อบรมพนักงานและจัดทำคู่มือปฏิบัติงานที่ถูกต้องในแต่ละขั้นตอน ให้แก่พนักงานได้ทราบถึงความสามารถในการลุกไหม้ติดไฟ โดยคู่มือจะต้องบ่งบอกถึงวิธีปฏิบัติเบื้องต้นในการแก้ปัญหา</li> </ul>	<ul style="list-style-type: none"> <li>- บริษัทฯ ได้ประสานกับบริษัท ไทยออยล์ จำกัด (มหาชน) เพื่อดำเนินการตามแผนป้องกันและระงับอัคคีภัย และจัดให้มีการฝึกซ้อมแผนฉุกเฉินประจำปี โดยในปี พ.ศ. 2568 ได้มีแผนดำเนินการฝึกซ้อมแผนฉุกเฉิน ในเดือนพฤศจิกายน พ.ศ. 2568</li> </ul>	-	รูปที่ 2-21 และภาคผนวก จ11
	<ul style="list-style-type: none"> <li>- จัดเตรียมบุคลากรผู้รับผิดชอบในการปฏิบัติตามแผนฉุกเฉินให้เพียงพอสำหรับการดำเนินโครงการ</li> </ul>	<ul style="list-style-type: none"> <li>- บริษัทฯ ได้จัดให้มีบุคลากรผู้รับผิดชอบในการปฏิบัติตามแผนฉุกเฉินเรียบร้อยแล้ว</li> </ul>	-	-
	<ul style="list-style-type: none"> <li>- ทำการอบรม/ให้ความรู้ทางด้านอาชีวอนามัยและความปลอดภัยอย่างเหมาะสมและเพียงพอกับลักษณะงาน</li> </ul>	<ul style="list-style-type: none"> <li>- บริษัทฯ ได้จัดให้มีการอบรม/ให้ความรู้ทางด้านอาชีวอนามัยและความปลอดภัยอย่างเหมาะสมและเพียงพอกับลักษณะงานแก่พนักงานเป็นประจำทุกปีตามที่มาตรการกำหนด</li> </ul>	-	-
	<ul style="list-style-type: none"> <li>- จัดเตรียมอุปกรณ์ป้องกันอันตรายส่วนบุคคลให้เพียงพอและเหมาะสมกับประเภทงานแก่พนักงาน</li> </ul>	<ul style="list-style-type: none"> <li>- บริษัทฯ ได้มีการจัดเตรียมอุปกรณ์ป้องกันอันตรายส่วนบุคคลให้เพียงพอและเหมาะสมกับประเภทงานแก่พนักงานตามที่มาตรการกำหนด</li> </ul>	-	รูปที่ 2-28

ตารางที่ 2-2 (ต่อ) แบบรายงานผลการปฏิบัติตามมาตรการป้องกันและแก้ไขผลกระทบสิ่งแวดล้อม ระยะดำเนินการ  
โครงการโรงไฟฟ้าขนาดเล็ก (ส่วนขยาย ครั้งที่ 1) บริษัท ท็อป เอสพีพี จำกัด ระหว่างเดือนมกราคม-มิถุนายน พ.ศ. 2568

องค์ประกอบทางด้านสิ่งแวดล้อม	มาตรการป้องกันและแก้ไขผลกระทบสิ่งแวดล้อม	ผลการปฏิบัติตามมาตรการ	ปัญหา อุปสรรคที่ไม่สามารถปฏิบัติตามมาตรการ และแนวทางการแก้ไข	รูปที่/เอกสารแนบ
<b>8. ด้านอาชีวอนามัยและความปลอดภัย และสุขภาพ (ต่อ)</b>  <b>8.1 มาตรการด้านอาชีวอนามัยและความปลอดภัย (ต่อ)</b>	<ul style="list-style-type: none"> <li>- การเข้าไปทำงานในพื้นที่ที่มีความเสี่ยงต่อการสัมผัสเสียงดัง ความร้อน และสารเคมี ให้สวมใส่อุปกรณ์ป้องกันอันตรายส่วนบุคคลให้ถูกต้องและเหมาะสมกับลักษณะงานทุกครั้ง</li> </ul>	<ul style="list-style-type: none"> <li>- บริษัทฯ ได้มีการจัดเตรียมอุปกรณ์ป้องกันอันตรายส่วนบุคคลให้เพียงพอและเหมาะสมกับประเภทงานแก่พนักงานเรียบร้อย และกำหนดให้ผู้ที่เข้าไปปฏิบัติงานในพื้นที่ที่มีความเสี่ยงต่อการสัมผัสเสียงดัง ความร้อน และสารเคมี ต้องให้สวมใส่อุปกรณ์ป้องกันอันตรายส่วนบุคคลให้ถูกต้องและเหมาะสมกับลักษณะงานทุกครั้ง</li> </ul>	-	รูปที่ 2-28
	<ul style="list-style-type: none"> <li>- ตรวจสอบและบำรุงรักษาเครื่องจักรที่ก่อให้เกิดเสียงดังให้อยู่ในสภาพที่ใช้งานได้ดีเป็นประจำ เพื่อป้องกันเสียงดัง</li> </ul>	<ul style="list-style-type: none"> <li>- ฝ่ายผลิตร่วมกับฝ่ายซ่อมบำรุง ติดตามตรวจสอบและบำรุงรักษาการเดินเครื่องจักรร่วมกันโดยตลอด และเมื่อพบเสียงผิดปกติจะมีการแจ้งตรวจสอบและซ่อมบำรุงทันที</li> </ul>	-	-
	<ul style="list-style-type: none"> <li>- จัดให้มีอุปกรณ์ปฐมพยาบาลเบื้องต้น และเวชภัณฑ์พร้อมยานพาหนะสำหรับพนักงานในกรณีจำเป็นต้องนำส่งสถานพยาบาลหรือโรงพยาบาลที่อยู่ใกล้ที่สุดได้ทันที</li> </ul>	<ul style="list-style-type: none"> <li>- บริษัทฯ ได้จัดเตรียมอุปกรณ์ปฐมพยาบาลเบื้องต้น และห้องพยาบาล รวมทั้งยานพาหนะในกรณีที่ต้องนำส่งโรงพยาบาลที่อยู่ใกล้ที่สุดเรียบร้อยแล้ว</li> </ul>	-	รูปที่ 2-25

ตารางที่ 2-2 (ต่อ) แบบรายงานผลการปฏิบัติตามมาตรการป้องกันและแก้ไขผลกระทบสิ่งแวดล้อม ระยะดำเนินการ  
โครงการโรงไฟฟ้าขนาดเล็ก (ส่วนขยาย ครั้งที่ 1) บริษัท ท็อป เอสพีพี จำกัด ระหว่างเดือนมกราคม-มิถุนายน พ.ศ. 2568

องค์ประกอบทางด้านสิ่งแวดล้อม	มาตรการป้องกันและแก้ไขผลกระทบสิ่งแวดล้อม	ผลการปฏิบัติตามมาตรการ	ปัญหา อุปสรรคที่ไม่สามารถปฏิบัติตามมาตรการ และแนวทางการแก้ไข	รูปที่/เอกสารแนบ
<b>8. ด้านอาชีวอนามัยและความปลอดภัย และสุขภาพ (ต่อ)</b>  <b>8.1 มาตรการด้านอาชีวอนามัยและความปลอดภัย (ต่อ)</b>	<ul style="list-style-type: none"> <li>- ตรวจสอบสภาพพนักงานประจำใหม่ทุกคนและตรวจสอบสภาพพนักงานประจำปี ตามปัจจัยเสี่ยงรวมทั้งให้ความร่วมมือเจ้าหน้าที่ตำรวจในการเข้าตรวจค้นสารเสพติดจากพนักงานแต่ต้องอยู่ภายใต้เงื่อนไขของข้อกำหนดที่กำหนด ทั้งนี้รายละเอียดของการตรวจให้อยู่ในดุลยพินิจของแพทย์แผนปัจจุบันชั้นหนึ่งที่ได้รับใบอนุญาตประกอบวิชาชีพเวชกรรม ด้านอาชีวเวชศาสตร์หรือที่ผ่านการอบรมด้านอาชีวเวชศาสตร์หรือที่มีคุณสมบัติตามที่อธิบดีกรมสวัสดิการและคุ้มครองแรงงานกำหนด</li> </ul>	<ul style="list-style-type: none"> <li>- บริษัทฯ ได้ดำเนินการตรวจสอบสภาพพนักงานประจำใหม่ทุกคน และตรวจสอบสภาพพนักงานตามปัจจัยเสี่ยงเป็นประจำทุกปี โดยผลการตรวจสอบสภาพพนักงาน ประจำปี พ.ศ. 2568 จะแสดงรายละเอียดไว้ในรายงานผลการปฏิบัติตามมาตรการป้องกันและแก้ไขผลกระทบสิ่งแวดล้อม และมาตรการติดตามตรวจสอบผลกระทบสิ่งแวดล้อม โครงการโรงไฟฟ้าขนาดเล็ก (ส่วนขยาย ครั้งที่ 1) ระยะดำเนินการระหว่างเดือนกรกฎาคม-ธันวาคม พ.ศ. 2568</li> </ul>	-	รูปที่ 2-26
	<ul style="list-style-type: none"> <li>- ตรวจสอบติดตามสุขภาพตามปัจจัยเสี่ยงสำหรับพนักงานที่มีโอกาสทำงานตามปัจจัยเสี่ยง หากพบที่เกิดจากการทำงานหรือมีความเสี่ยงจากสภาพแวดล้อมในการทำงานจะต้องทำการโอนย้ายการทำงาน ไปยังแผนกที่มีโอกาสได้รับสัมผัสปัจจัยเสี่ยงลดลง และให้รวมถึงทำการเปรียบเทียบผลการดำเนินการเกี่ยวกับสภาพแวดล้อมในการทำงานและสุขภาพพนักงานย้อนหลังอย่างน้อย 5 ปี</li> </ul>	<ul style="list-style-type: none"> <li>- บริษัทฯ ได้ดำเนินการตรวจสอบสภาพพนักงานประจำใหม่ทุกคน และตรวจสอบสภาพพนักงานตามปัจจัยเสี่ยงเป็นประจำทุกปี และหากพบว่าพนักงานมีปัญหาสุขภาพที่อาจเกิดจากปัจจัยเสี่ยง บริษัทฯ จะดำเนินการตามมาตรการที่กำหนดต่อไป</li> </ul>	-	รูปที่ 2-26



ตารางที่ 2-2 (ต่อ) แบบรายงานผลการปฏิบัติตามมาตรการป้องกันและแก้ไขผลกระทบสิ่งแวดล้อม ระยะดำเนินการ  
โครงการโรงไฟฟ้าขนาดเล็ก (ส่วนขยาย ครั้งที่ 1) บริษัท ท็อป เอสพีพี จำกัด ระหว่างเดือนมกราคม-มิถุนายน พ.ศ. 2568

องค์ประกอบทางด้านสิ่งแวดล้อม	มาตรการป้องกันและแก้ไขผลกระทบสิ่งแวดล้อม	ผลการปฏิบัติตามมาตรการ	ปัญหา อุปสรรคที่ไม่สามารถปฏิบัติตามมาตรการ และแนวทางการแก้ไข	รูปที่/เอกสารแนบ
<b>8. ด้านอาชีวอนามัยและความปลอดภัย และสุขภาพ (ต่อ)</b>  <b>8.2 มาตรการด้านระบบสาธารณสุข</b>	<ul style="list-style-type: none"> <li>- ประสานงานกับหน่วยงานด้านสาธารณสุขท้องถิ่นเกี่ยวกับการบันทึกสถิติด้านสุขภาพ ความเจ็บป่วยหรือโรคที่อาจเกิดขึ้นหรือมีความเกี่ยวข้องกับผลกระทบของโครงการต่อชุมชนที่อาศัยอยู่โดยรอบ</li> </ul>	<ul style="list-style-type: none"> <li>- บริษัทฯ ได้ประสานงานกับโรงพยาบาลแหลมฉบัง เกี่ยวกับการบันทึกสถิติด้านสุขภาพ ความเจ็บป่วยหรือโรคที่อาจเกิดขึ้นหรือมีความเกี่ยวข้องกับผลกระทบของโครงการต่อชุมชนที่อาศัยอยู่โดยรอบ</li> </ul>	-	-
	<ul style="list-style-type: none"> <li>- สนับสนุนหน่วยงานสาธารณสุขในพื้นที่ทั้งในด้านส่งเสริมการฟื้นฟู ป้องกันและดูแลรักษา เช่น การให้เงินทุน และการให้ความรู้ เป็นต้น</li> </ul>	<ul style="list-style-type: none"> <li>- บริษัทฯ ได้ร่วมกับเทศบาลนครแหลมฉบัง และโรงพยาบาลแหลมฉบัง ออกหน่วยสาธารณสุขเคลื่อนที่ เพื่อให้บริการด้านการตรวจสุขภาพแก่ชุมชนที่ใกล้เคียงพื้นที่โครงการฯ</li> </ul>	-	รูปที่ 2-19
	<ul style="list-style-type: none"> <li>- สนับสนุนโครงการชุมชน ที่เน้นสร้างเสริมสุขภาพกิจกรรมนันทนาการเพื่อคนในชุมชน เช่น จัดหาอุปกรณ์ออกกำลังกาย เป็นต้น</li> </ul>	<ul style="list-style-type: none"> <li>- บริษัทฯ ได้ร่วมกับบริษัทในกลุ่มไทยออยล์ในการให้การสนับสนุนกับชุมชนในการสร้างเสริมสุขภาพและกิจกรรมนันทนาการเพื่อคนในชุมชน เช่น การออกหน่วยสาธารณสุขเคลื่อนที่ในชุมชนใกล้เคียงกับโครงการฯ เป็นต้น</li> </ul>	-	รูปที่ 2-19
	<ul style="list-style-type: none"> <li>- ให้ความรู้กับพนักงานในการป้องกันโรคติดต่อ และพฤติกรรมสร้างเสริมสุขภาพ</li> </ul>	<ul style="list-style-type: none"> <li>- บริษัทฯ จะให้ความรู้กับพนักงานในการป้องกันโรคติดต่อและพฤติกรรมสร้างเสริมสุขภาพผ่านโปสเตอร์ประชาสัมพันธ์ และ E-Newsletter ต่างๆ</li> </ul>	-	-
	<ul style="list-style-type: none"> <li>- ให้ความรู้เกี่ยวกับระดับมลพิษและลักษณะผลกระทบที่เกิดจากโครงการ เพื่อให้ชุมชนสามารถป้องกันและดูแลตนเองได้</li> </ul>	<ul style="list-style-type: none"> <li>- บริษัทฯ มีการจัดเตรียมข้อมูลให้ความรู้เกี่ยวกับระดับมลพิษและลักษณะผลกระทบที่เกิดจากโครงการ เพื่อให้ชุมชนสามารถป้องกันและดูแลตนเองได้</li> </ul>	-	-

ตารางที่ 2-2 (ต่อ) แบบรายงานผลการปฏิบัติตามมาตรการป้องกันและแก้ไขผลกระทบสิ่งแวดล้อม ระยะดำเนินการ  
โครงการโรงไฟฟ้าขนาดเล็ก (ส่วนขยาย ครั้งที่ 1) บริษัท ท็อป เอสพี จำกัด ระหว่างเดือนมกราคม-มิถุนายน พ.ศ. 2568

องค์ประกอบทางด้านสิ่งแวดล้อม	มาตรการป้องกันและแก้ไขผลกระทบสิ่งแวดล้อม	ผลการปฏิบัติตามมาตรการ	ปัญหา อุปสรรคที่ไม่สามารถปฏิบัติตามมาตรการ และแนวทางการแก้ไข	รูปที่/เอกสารแนบ
<b>8. ด้านอาชีวอนามัยและความปลอดภัย และสุขภาพ (ต่อ)</b>  <b>8.2 มาตรการด้านระบบสาธารณสุข (ต่อ)</b>	<ul style="list-style-type: none"> <li>- ประสานงานกับหน่วยงานสาธารณสุขเพื่อเฝ้าระวังโรคที่เกี่ยวข้องกับมลพิษสิ่งแวดล้อม และขอข้อมูลการเข้ารับบริการด้านสาธารณสุขของประชาชนในชุมชนด้วยโรคที่เกี่ยวข้องกับมลพิษสิ่งแวดล้อมทุกเดือน เพื่อนำมาวิเคราะห์แนวโน้มอัตราการป่วยว่ามีความผิดปกติหรือไม่ และเป็นการเฝ้าระวังเพื่อลดความเสี่ยงด้านสุขภาพ</li> </ul>	<ul style="list-style-type: none"> <li>- บริษัทฯ ได้ประสานงานกับโรงพยาบาลแหลมฉบัง เกี่ยวกับการบันทึกสถิติด้านสุขภาพ ความเจ็บป่วยหรือโรคที่อาจเกิดขึ้นหรือมีความเกี่ยวข้องกับผลกระทบของโครงการต่อชุมชนที่อาศัยอยู่โดยรอบ</li> </ul>	-	-
	<ul style="list-style-type: none"> <li>- ให้การสนับสนุนโครงการการจัดกิจกรรมส่งเสริมและป้องกันสุขภาพของพนักงานในโรงงาน ประชาชนทั่วไปและกลุ่มไวต่อการรับสัมผัส/ผู้ป่วยโรคเรื้อรัง</li> </ul>	<ul style="list-style-type: none"> <li>- บริษัทฯ ได้ร่วมกับบริษัทในกลุ่มไทยออยล์ในการให้การสนับสนุนกับชุมชนในการสร้างเสริมสุขภาพและกิจกรรมนันทนาการเพื่อคนในชุมชน เช่น การออกหน่วยสาธารณสุขเคลื่อนที่ในชุมชนใกล้เคียงกับโครงการฯ เป็นต้น</li> </ul>	-	รูปที่ 2-19
	<ul style="list-style-type: none"> <li>- ในกรณีประชาชนเกิดสภาวะการเจ็บป่วยและผลการสอบสวนสืบสวนพบว่ามาจากกิจกรรมการดำเนินงานของโครงการทางโครงการจะต้องให้ความรับผิดชอบตามข้อกำหนดที่เกี่ยวข้อง</li> </ul>	<ul style="list-style-type: none"> <li>- หากมีกรณีประชาชนเกิดสภาวะการเจ็บป่วยและผลการสอบสวนสืบสวนพบว่ามาจากกิจกรรมการดำเนินงานของโครงการ บริษัทฯ จะดำเนินการตามที่มาตรการกำหนด</li> </ul>	-	-
	<ul style="list-style-type: none"> <li>- ประสานงานกับหน่วยงานด้านสาธารณสุขท้องถิ่นเกี่ยวกับการบันทึกสถิติด้านสุขภาพ ความเจ็บป่วย หรือโรคที่อาจเกิดขึ้นหรือมีความเกี่ยวข้องกับผลกระทบของโครงการต่อชุมชนที่อาศัยอยู่โดยรอบ</li> </ul>	<ul style="list-style-type: none"> <li>- บริษัทฯ ได้ประสานงานกับโรงพยาบาลแหลมฉบัง เกี่ยวกับการบันทึกสถิติด้านสุขภาพ ความเจ็บป่วยหรือโรคที่อาจเกิดขึ้นหรือมีความเกี่ยวข้องกับผลกระทบของโครงการต่อชุมชนที่อาศัยอยู่โดยรอบ</li> </ul>	-	-

ตารางที่ 2-2 (ต่อ) แบบรายงานผลการปฏิบัติตามมาตรการป้องกันและแก้ไขผลกระทบสิ่งแวดล้อม ระยะดำเนินการ  
โครงการโรงไฟฟ้าขนาดเล็ก (ส่วนขยาย ครั้งที่ 1) บริษัท ท็อป เอสพีพี จำกัด ระหว่างเดือนมกราคม-มิถุนายน พ.ศ. 2568

องค์ประกอบทางด้านสิ่งแวดล้อม	มาตรการป้องกันและแก้ไขผลกระทบสิ่งแวดล้อม	ผลการปฏิบัติตามมาตรการ	ปัญหา อุปสรรคที่ไม่สามารถปฏิบัติตามมาตรการ และแนวทางการแก้ไข	รูปที่/เอกสารแนบ
8. ด้านอาชีวอนามัยและความปลอดภัย และสุขภาพ (ต่อ) 8.3 การประเมินอันตรายร้ายแรง	- ตรวจสอบประสิทธิภาพของระบบตรวจสอบการรั่วไหลของก๊าซธรรมชาติ ในบริเวณที่มีการติดตั้งเป็นประจำ	- บริษัทฯ มีดำเนินการตรวจสอบประสิทธิภาพของระบบตรวจจับการรั่วไหลของก๊าซธรรมชาติ	-	ภาคผนวก จ14
	- ตรวจสอบประสิทธิภาพของระบบดับเพลิง เป็นประจำ หรือตามข้อกำหนดของระบบ	- บริษัทฯ มีแผนการตรวจสอบอุปกรณ์ป้องกันและระงับอัคคีภัยตามกำหนดระยะเวลาเป็นประจำ	-	รูปที่ 2-22 และภาคผนวก จ12
	- ตรวจสอบประสิทธิภาพของระบบหยุดการส่งก๊าซธรรมชาติโดยอัตโนมัติเป็นประจำ หรือตามข้อกำหนดของระบบ	- บริษัทฯ มีการตรวจสอบประสิทธิภาพของระบบหยุดการส่งก๊าซธรรมชาติโดยอัตโนมัติเป็นประจำ โดยมีระเบียบวิธีปฏิบัติหากเกิดเหตุฉุกเฉิน และมีแผนป้องกัน เพื่อเตรียมรับมือต่อเหตุการณ์ดังกล่าว	-	ภาคผนวก จ16
	- กำหนดจุดรวมพลในพื้นที่ที่ใกล้ที่สุด และไม่ได้รับผลกระทบ รวมทั้งชี้แจงให้ชุมชนและผู้นำชุมชนบ้านทุ่ง ได้ทราบถึงผลกระทบที่อาจจะได้รับ และควรมีการฝึกซ้อมอพยพไปยังจุดรวมพลที่ปลอดภัย	- โครงการร่วมกับกลุ่มไทยออยล์ กำหนดให้มีมาตรการในการจัดการเหตุฉุกเฉินและอพยพคนออกจากพื้นที่โดยมีผู้ประสานงานด้านข้อมูลข่าวสารและด้านสวัสดิการ จะทำการติดต่อประสานงานกับหน่วยราชการในพื้นที่เพื่อประกาศให้ประชาชนรอบโครงการทำการอพยพไปยังจุดรวมพลที่กำหนด ตามแผนของเทศบาลนครแหลมฉบัง แผนป้องกันและบรรเทาสาธารณภัยแห่งชาติ ตามลำดับ ซึ่งการอพยพชุมชนให้ดำเนินการตามแผนของเทศบาลนครแหลมฉบัง ได้กำหนดจุดรวมพลไว้จำนวน 2 จุด ได้แก่	-	รูปที่ 2-27 และภาคผนวก จ13

ตารางที่ 2-2 (ต่อ) แบบรายงานผลการปฏิบัติตามมาตรการป้องกันและแก้ไขผลกระทบสิ่งแวดล้อม ระยะดำเนินการ  
โครงการโรงไฟฟ้าขนาดเล็ก (ส่วนขยาย ครั้งที่ 1) บริษัท ท็อป เอสพีพี จำกัด ระหว่างเดือนมกราคม-มิถุนายน พ.ศ. 2568

องค์ประกอบทางด้านสิ่งแวดล้อม	มาตรการป้องกันและแก้ไขผลกระทบสิ่งแวดล้อม	ผลการปฏิบัติตามมาตรการ	ปัญหา อุปสรรคที่ไม่สามารถปฏิบัติตามมาตรการ และแนวทางการแก้ไข	รูปที่/เอกสารแนบ
8. ด้านชีวอนามัยและความปลอดภัย และสุขภาพ (ต่อ) 8.3 การประเมินอันตรายร้ายแรง (ต่อ)		ศาลาประชาคมอ่าวอุดม และสำนักงานเทศบาลนครแหลมฉบัง พร้อมทั้งประชาสัมพันธ์ให้ชุมชนและผู้นำชุมชนบ้านทุ่งใต้ทราบถึงผลกระทบที่อาจจะได้รับและมีการฝึกซ้อมอพยพไปยังจุดรวมพลร่วมกันเรียบร้อยแล้ว		
	- มีการฝึกซ้อมดับเพลิงและหนีไฟเป็นประจำ	- บริษัทฯ ได้ประสานกับบริษัท ไทยออยล์ จำกัด (มหาชน) เพื่อดำเนินการตามแผนป้องกันและระงับอัคคีภัย และจัดให้มีการฝึกซ้อมแผนฉุกเฉินประจำปี โดยในปี พ.ศ. 2568 ได้มีแผนดำเนินการฝึกซ้อมแผนฉุกเฉิน ในเดือนพฤศจิกายน พ.ศ. 2568	-	รูปที่ 2-21 และภาคผนวก จ11
	- มีการประสานแผนปฏิบัติในกรณีฉุกเฉินกับหน่วยงานที่เกี่ยวข้องเป็นประจำ	- บริษัทฯ มีการประสานงานและการติดต่อสื่อสาร ตามแผนประสานงาน กรณีเกิดเหตุฉุกเฉินกับหน่วยงานที่เกี่ยวข้องเป็นประจำ	-	ภาคผนวก จ13
	- กำหนดให้พนักงานสวมอุปกรณ์ป้องกันเสียงและอุปกรณ์คุ้มครองความปลอดภัยส่วนบุคคลทุกครั้งขณะปฏิบัติงาน	- บริษัทฯ มีการกำหนดให้พนักงานสวมอุปกรณ์ป้องกันเสียงและจัดเตรียมอุปกรณ์ป้องกันอันตรายส่วนบุคคล (PPE) ให้แก่พนักงานอย่างเหมาะสมและเพียงพอ พร้อมทั้งติดป้ายสัญลักษณ์เตือนเพื่อให้พนักงานสวมอุปกรณ์ป้องกันอันตรายส่วนบุคคลขณะปฏิบัติงานแล้ว	-	รูปที่ 2-4 รูปที่ 2-24 และรูปที่ 2-28

ตารางที่ 2-2 (ต่อ) แบบรายงานผลการปฏิบัติตามมาตรการป้องกันและแก้ไขผลกระทบสิ่งแวดล้อม ระยะดำเนินการ  
โครงการโรงไฟฟ้าขนาดเล็ก (ส่วนขยาย ครั้งที่ 1) บริษัท ท็อป เอสพีพี จำกัด ระหว่างเดือนมกราคม-มิถุนายน พ.ศ. 2568

องค์ประกอบทางด้านสิ่งแวดล้อม	มาตรการป้องกันและแก้ไขผลกระทบสิ่งแวดล้อม	ผลการปฏิบัติตามมาตรการ	ปัญหา อุปสรรคที่ไม่สามารถปฏิบัติตามมาตรการ และแนวทางการแก้ไข	รูปที่/เอกสารแนบ
8. ด้านชีวอนามัยและความปลอดภัย และสุขภาพ (ต่อ) 8.3 การประเมินอันตรายร้ายแรง (ต่อ)	- หากพนักงานมีความจำเป็นต้องปฏิบัติงานในบริเวณที่มีความร้อน กำหนดให้ต้องสวมใส่อุปกรณ์ป้องกันความร้อนขณะปฏิบัติงานทุกครั้ง	- บริษัทฯ มีการจัดเตรียมอุปกรณ์ป้องกันความร้อนให้แก่พนักงานที่ต้องปฏิบัติงานในพื้นที่ที่มีความร้อนสวมใส่อย่างเหมาะสมและเพียงพอ	-	รูปที่ 2-28
	- จัดให้มีฝักบัวอาบน้ำ ล้างตา ดูกเงิน ให้เพียงพอในจุดที่เหมาะสม	- บริษัทฯ ได้จัดให้มีฝักบัวอาบน้ำ ล้างตา ดูกเงินภายในพื้นที่โรงงานตามที่มาตรการกำหนด	-	รูปที่ 2-29
	- จัดบันทึกสถิติอุบัติเหตุที่เกิดกับพนักงาน	- บริษัทฯ ดำเนินการบันทึกสถิติอุบัติเหตุจากการทำงาน และนำส่งหน่วยงานที่เกี่ยวข้อง สถิติอุบัติเหตุในช่วงเดือนมกราคม-มิถุนายน พ.ศ. 2568 พบว่าไม่มีอุบัติเหตุเกิดขึ้นภายในโครงการ โดยกำชับให้พนักงานปฏิบัติตามระเบียบกฎข้อบังคับเกี่ยวกับความปลอดภัยในการทำงาน และมาตรการป้องกันอุบัติเหตุ และแผนฉุกเฉินกรณีเกิดเหตุร้ายแรงของบริษัทฯ อย่างเคร่งครัด	-	ภาคผนวก จ15
9. สุขทรียภาพ	- จัดให้มีพื้นที่สีเขียว 7,445.63 ตารางเมตร คิดเป็นร้อยละ 7.62 ของพื้นที่โครงการทั้งหมด โดยพิจารณาปลูกไม้ยืนต้นขนาดปานกลาง-ใหญ่ เช่น ต้นปาล์ม โอ๊คอินเดีย โมก และไทรเกาหลี เป็นต้น สลับกับไม้พุ่มเตี้ย เช่น เฟื่องฟ้า และเข็ม เป็นต้น	- เมื่อบริษัทฯ ได้จัดให้มีพื้นที่สีเขียวตามที่มาตรการกำหนดแล้ว บริษัทฯ กำหนดให้มีการดูแลและบำรุงรักษาพื้นที่สีเขียวตามที่มาตรการกำหนด	-	รูปที่ 2-30

ตารางที่ 2-2 (ต่อ) แบบรายงานผลการปฏิบัติตามมาตรการป้องกันและแก้ไขผลกระทบสิ่งแวดล้อม ระยะดำเนินการ  
โครงการโรงไฟฟ้าขนาดเล็ก (ส่วนขยาย ครั้งที่ 1) บริษัท ท็อป เอสพีพี จำกัด ระหว่างเดือนมกราคม-มิถุนายน พ.ศ. 2568

องค์ประกอบทางด้านสิ่งแวดล้อม	มาตรการป้องกันและแก้ไขผลกระทบสิ่งแวดล้อม	ผลการปฏิบัติตามมาตรการ	ปัญหา อุปสรรค ที่ไม่สามารถปฏิบัติ ตามมาตรการ และ แนวทางการแก้ไข	รูปที่/ เอกสารแนบ
9. สุขทรียภาพ (ต่อ)	<ul style="list-style-type: none"> <li>- โครงการต้องดูแลและบำรุงรักษาพื้นที่สีเขียว เช่น ไม้ประดับ ตัดแต่งต้นไม้ รดน้ำต้นไม้ กำจัดวัชพืช และให้ความสำคัญพื้นที่สีเขียวรอบโครงการเป็นประจำ เมื่อมีการเสียหายหรือล้มตายของต้นไม้ในพื้นที่สีเขียวไม่ว่าด้วยสาเหตุใดต้องจัดหาต้นไม้ใหม่เพื่อนำมาปลูกซ่อมแซมภายใน 30 วัน</li> <li>- กำหนดเวลาในการดูแลรักษาพื้นที่สีเขียวเป็นประจำ และสม่ำเสมอ โดยมีความถี่อย่างน้อยเดือนละ 1 ครั้ง เพื่อจะเกิดความสะดวกในการปฏิบัติงาน ทั้งในเรื่องของเครื่องมือ อุปกรณ์ แรงงาน</li> <li>- กำจัดวัชพืช เมื่อพบเห็นว่าวัชพืชขึ้นอยู่ ทั้งในสนามหญ้า และในกลุ่มพืชพันธุ์อื่นๆ จะดำเนินการป้องกันและกำจัดวัชพืชด้วยวิธีตามความเหมาะสม อาทิ เมื่อพบเห็นวัชพืชก็ควรรีบกำจัดวัชพืชนั้นๆ ทันที ถ้าทิ้งไว้วัชพืชจะยิ่งลุกลามและกำจัดยาก เครื่องมือที่ต้องใช้ในการขุดถอน ได้แก่ เหล็กปากแบนแหลม หรือเสียมปากเล็ก หมั่นขุดคุ้ยไล่ลูกไล่เหง้าของวัชพืชขึ้นมาโดยเฉพาะหญ้าที่มีหัวลึกอย่างแห้วหมู และหญ้าที่มีลำต้นใต้ดินแข็งแรง เช่น หญ้าชันกาด หญ้าขน จะต้องกำจัดแบบถอนรากถอนโคน</li> </ul>	<ul style="list-style-type: none"> <li>- เมื่อบริษัทฯ ได้จัดให้มีพื้นที่สีเขียวตามที่มาตรการกำหนดแล้ว บริษัทฯ กำหนดให้มีการดูแลและบำรุงรักษาพื้นที่สีเขียวตามที่มาตรการกำหนด</li> </ul>	-	รูปที่ 2-30

ตารางที่ 2-2 (ต่อ) แบบรายงานผลการปฏิบัติตามมาตรการป้องกันและแก้ไขผลกระทบสิ่งแวดล้อม ระยะดำเนินการ  
โครงการโรงไฟฟ้าขนาดเล็ก (ส่วนขยาย ครั้งที่ 1) บริษัท ท็อป เอสพีพี จำกัด ระหว่างเดือนมกราคม-มิถุนายน พ.ศ. 2568

องค์ประกอบทางด้านสิ่งแวดล้อม	มาตรการป้องกันและแก้ไขผลกระทบสิ่งแวดล้อม	ผลการปฏิบัติตามมาตรการ	ปัญหา อุปสรรค ที่ไม่สามารถปฏิบัติ ตามมาตรการ และ แนวทางการแก้ไข	รูปที่/ เอกสารแนบ
9. สุขทรียภาพ (ต่อ)	<ul style="list-style-type: none"> <li>- พรวนดินและใส่ปุ๋ย โดยจะปฏิบัติทุก 2 เดือน การพรวนดินจะพรวนเพียงตื้นๆ 2-3 นิ้ว และจะไม่พรวนดินให้ร่วนละเอียดเกินไป ไม่คลุมดินที่มีรากตื้นก็ต้องพรวนด้วยความระมัดระวัง สำหรับการใส่ปุ๋ยจะใช้อินทรีย์วัตถุเป็นหลักในการบำรุงรักษาพื้นที่สีเขียว โดยพยายามหลีกเลี่ยงการใช้ปุ๋ยเคมี</li> <li>- ปลุกต้นไม้มทดแทน หากพบว่าต้นไม้มของโครงการฯ เป็นโรคจะมีการกำหนดให้รักษาด้วยวิธีการที่เหมาะสม หรือจัดหาต้นไม้มสายพันธุ์เดิมหรือมีลักษณะใกล้เคียง ภายใน 30 วันเพื่อปลุกทดแทนในกรณีพบว่าต้นไม้มตาย</li> </ul>	<ul style="list-style-type: none"> <li>- เมื่อบริษัทฯ ได้จัดให้มีพื้นที่สีเขียวตามที่มาตรการกำหนดแล้ว บริษัทฯ กำหนดให้มีการดูแลและบำรุงรักษาพื้นที่สีเขียวตามที่มาตรการกำหนด</li> </ul>	-	รูปที่ 2-30



รูปที่ 2-1 การติดตั้งระบบตรวจวัดอากาศเสียแบบต่อเนื่อง (CEMS)  
ที่ปล่อยระบายอากาศของ HRSG



รูปที่ 2-2 การติดตามตรวจสอบคุณภาพอากาศในบรรยากาศ



รูปที่ 2-3 จัดให้มีอุปกรณ์ป้องกันเสียง  
สำหรับผู้ปฏิบัติงานในบริเวณที่มีเสียงดัง



รูปที่ 2-4 ติดตั้งป้ายเตือนสวมใส่อุปกรณ์ป้องกันอันตรายส่วนบุคคล  
สำหรับผู้ปฏิบัติงานในบริเวณที่มีเสียงดังเกิน 85 เดซิเบล (เอ)





รูปที่ 2-5 การติดตามตรวจสอบระดับเสียงโดยทั่วไป



รูปที่ 2-6 โรงงานปรับปรุงภาพน้ำเสียรวม  
ของบริษัท ไทยออยล์ จำกัด (มหาชน)



รูปที่ 2-7 บ่อพักน้ำจากกระบวนการผลิต ขนาด 1,505 ลูกบาศก์เมตร  
(Blowdown Pond T-86119)



รูปที่ 2-8 บ่อพักน้ำฝนปนเปื้อน ขนาด 1,324 ลูกบาศก์เมตร (T-86103)



รูปที่ 2-9 บ่อพักน้ำฝนปนเปื้อน ขนาด 232 ลูกบาศก์เมตร (T-86117)



รูปที่ 2-10 บ่อพักน้ำ (Surge Pond) ของโรงงานปรับปรุงภาพ  
น้ำเสียรวมของบริษัท ไทยออยล์ จำกัด (มหาชน)



รูปที่ 2-11 พื้นที่เก็บกากของเสียของโครงการ



รูปที่ 2-12 การอบรมพนักงานขับรถ



รูปที่ 2-13 ป้ายเตือนให้ควบคุมความเร็วในเขตพื้นที่โรงงาน



รูปที่ 2-14 การประชุมคณะกรรมการตรวจสอบผลกระทบสิ่งแวดล้อม



รูปที่ 2-15 การเข้าร่วมกิจกรรมกับทางชุมชนในการปรับปรุงสิ่งแวดล้อม







รูปที่ 2-16 โครงการสนับสนุนและพัฒนาชุมชนด้านต่าง ๆ



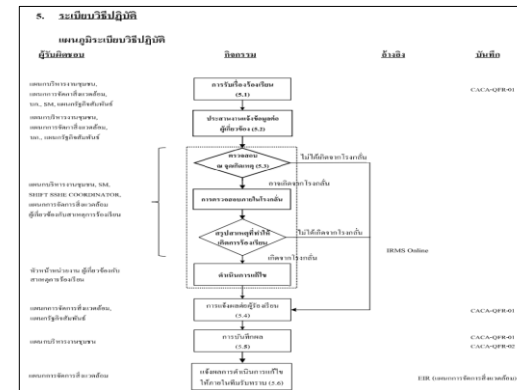
รูปที่ 2-17 การเข้าร่วมกิจกรรมด้านศาสนา สังคม วัฒนธรรมท้องถิ่น  
และการสร้างความสัมพันธ์ที่ดีต่อชุมชน



รูปที่ 2-18 การสนับสนุนกิจกรรมด้านการศึกษา  
ของสถาบันการศึกษาในพื้นที่



รูปที่ 2-19 กิจกรรมส่งเสริมสุขภาพ



รูปที่ 2-20 แผนการรับเรื่องร้องเรียนจากชุมชน



รูปที่ 2-21 การฝึกซ้อมตามแผนฉุกเฉิน และการฝึกซ้อมดับเพลิง



รูปที่ 2-22 อุปกรณ์ระงับอัคคีภัย



รูปที่ 2-23 จุดแจ้งเหตุอัคคีภัย



รูปที่ 2-24 ป้ายเตือนในพื้นที่ปฏิบัติงานที่อาจก่อให้เกิดอันตราย





รูปที่ 2-25 อุปกรณ์ปฐมพยาบาลเบื้องต้นและห้องพยาบาล



รูปที่ 2-26 การตรวจสอบสุขภาพพนักงานประจำปี



รูปที่ 2-27 จุดรวมพลฉุกเฉิน



รูปที่ 2-28 จัดเตรียมอุปกรณ์ป้องกันอันตรายส่วนบุคคล  
ให้แก่พนักงาน



รูปที่ 2-29 ผักบัวอาบน้ำ ล้างตาฉุกเฉิน



รูปที่ 2-30 พื้นที่สีเขียว



**ตารางที่ 2-3 แบบรายงานผลการปฏิบัติตามมาตรการติดตามตรวจสอบผลกระทบสิ่งแวดล้อม ระยะดำเนินการ**

**โครงการโรงไฟฟ้าขนาดเล็ก (ส่วนขยาย ครั้งที่ 1) บริษัท ท็อป เอสพี จำกัด ระหว่างเดือนมกราคม-มิถุนายน พ.ศ. 2568**

สิ่งแวดล้อมที่ติดตามตรวจสอบ	จุดที่ติดตามตรวจสอบ	ดัชนี	ความถี่	ผลการติดตามตรวจสอบ
1. คุณภาพอากาศ 1.1 คุณภาพอากาศใน บรรยากาศโดยทั่วไป	1. มหาวิทยาลัยเกษตรศาสตร์ วิทยาเขตศรีราชา 2. ชุมชนบ้านอ่าวอุดม 3. ชุมชนบ้านทุ่ง 4. ชุมชนบ้านแหลมฉิม	1. ก๊าซไนโตรเจนไดออกไซด์ (NO <sub>2</sub> ) 2. ก๊าซซัลเฟอร์ไดออกไซด์ (SO <sub>2</sub> ) 3. ฝุ่นละออง (TSP) 4. ฝุ่นละอองขนาดเล็กไม่เกิน 10 ไมครอน (PM-10)	2 ครั้งต่อปี ครั้งละ 7 วัน ต่อเนื่อง	- ผลการติดตามตรวจสอบคุณภาพอากาศในบรรยากาศโดยทั่วไป ประจำปี พ.ศ. 2568 ครั้งที่ 1 ระหว่างวันที่ 14-21 พฤษภาคม พ.ศ. 2568 พบว่าดัชนีที่ติดตามตรวจสอบทั้ง 4 จุด มีค่าอยู่ใน มาตรฐานที่กฎหมายกำหนด ดังแสดงรายละเอียดในบทที่ 3
	- ชุมชนบ้านทุ่ง	- ความเร็วลมและทิศทางลม	2 ครั้งต่อปี ครั้งละ 7 วัน ต่อเนื่อง	- ความเร็วและทิศทางลม ประจำปี พ.ศ. 2568 ครั้งที่ 1 ระหว่างวันที่ 14-21 พฤษภาคม พ.ศ. 2568 พบว่าความเร็วลมบริเวณชุมชน บ้านทุ่ง มีค่าระหว่าง 0.6-3.4 เมตรต่อวินาที ทิศทางลมส่วนใหญ่ เป็นลมทิศตะวันออกเฉียงใต้ก่อนมาทางทิศตะวันออก (ESE) คิดเป็นร้อยละ 27.9 และความเร็วลมทิศตะวันออกเฉียงใต้ก่อนมา ทางทิศตะวันออก (ESE) ที่พบส่วนใหญ่อยู่ในช่วง 0.9-1.8 เมตรต่อวินาที ดังแสดงรายละเอียดในบทที่ 3
1.2 คุณภาพอากาศที่ระบาย ออกจากปล่อง 1.2.1 แบบครั้งคราว	1. ปล่อง B-84019 2. ปล่อง B-84051 3. ปล่อง B-84052 4. ปล่อง B-84053 5. ปล่อง B-84054 6. ปล่อง B-84058 7. ปล่อง B-84059	1. ก๊าซออกไซด์ของไนโตรเจน (NO <sub>x</sub> ) 2. ก๊าซซัลเฟอร์ไดออกไซด์ (SO <sub>2</sub> ) 3. ฝุ่นละอองรวม (TSP)	2 ครั้งต่อปี ในระยะเวลาเดียว กับการตรวจวัด คุณภาพอากาศ ในบรรยากาศ พร้อมทั้งระบุกำลัง การผลิต (% Load) และแสดงทิศทางลม ในช่วงที่ดำเนินการ การตรวจวัด	- ผลการติดตามตรวจสอบคุณภาพอากาศที่ระบายออกจากปล่อง แบบครั้งคราว ประจำปี พ.ศ. 2568 ครั้งที่ 1 ระหว่างวันที่ 15-17 พฤษภาคม พ.ศ. 2568 พบว่าดัชนีที่ติดตามตรวจสอบมีค่าอยู่ใน มาตรฐานที่กฎหมายกำหนด และข้อกำหนดในรายงาน EIA ดังแสดง รายละเอียดในบทที่ 3

บริษัท ยูนิเทค แอนนาลิสต์ แอนด์ เอ็นจิเนียริง คอนซัลแตนท์ จำกัด

การรับรองมาตรฐานสากล ความสามารถห้องปฏิบัติการทดสอบและสอบเทียบ ISO/IEC 17025, ระบบบริหารงานคุณภาพ ISO 9001,

ระบบการจัดการสิ่งแวดล้อม ISO 14001 และระบบการจัดการอาชีวอนามัยและความปลอดภัย ISO 45001

ตารางที่ 2-3 (ต่อ) แบบรายงานผลการปฏิบัติตามมาตรการติดตามตรวจสอบผลกระทบสิ่งแวดล้อม ระยะดำเนินการ

โครงการโรงไฟฟ้าขนาดเล็ก (ส่วนขยาย ครั้งที่ 1) บริษัท ท็อป เอสพี จำกัด ระหว่างเดือนมกราคม-มิถุนายน พ.ศ. 2568

สิ่งแวดล้อมที่ติดตามตรวจสอบ	จุดที่ติดตามตรวจสอบ	ดัชนี	ความถี่	ผลการติดตามตรวจสอบ
1. คุณภาพอากาศ (ต่อ) 1.2 คุณภาพอากาศที่ระบาย ออกจากปล่อง (ต่อ) 1.2.2 แบบต่อเนื่อง (Continuous Emission Monitoring System, CEMS)	1. ปล่อง B-84019 2. ปล่อง B-84051 3. ปล่อง B-84052 4. ปล่อง B-84053 5. ปล่อง B-84054 6. ปล่อง B-84058 7. ปล่อง B-84059	1. ก๊าซออกไซด์ของไนโตรเจน (NO <sub>x</sub> ) 2. ก๊าซออกซิเจน (O <sub>2</sub> )	ตรวจวัดคุณภาพ อากาศแบบต่อเนื่อง (CEMS) โดยจัดทำ รายงานสรุปผล การตรวจวัดที่ ออกซิเจนร้อยละ 7 ปีละ 2 ครั้ง	- บริษัท ท็อป เอสพี จำกัด (ส่วนขยาย ครั้งที่ 1) ได้ดำเนินการติดตั้ง CEMS เพื่อติดตามตรวจสอบแบบต่อเนื่องตามมาตรการในรายงาน EIA โดยบริษัทฯ ได้ดำเนินการเก็บบันทึกผลการติดตามตรวจสอบ ไว้ที่โรงงาน และจะนำส่งผลไปยังกรมโรงงานอุตสาหกรรม และกรม ควบคุมมลพิษในโอกาสต่อไป นอกจากนี้ยังมีการรายงานผลผ่าน ระบบ Online ของกรมโรงงานอุตสาหกรรมอีกด้วย
1.2.3 ตรวจสอบความ ถูกต้องของ CEMS (RAA/RATA)	1. ปล่อง B-84019 2. ปล่อง B-84051 3. ปล่อง B-84052 4. ปล่อง B-84053 5. ปล่อง B-84054 6. ปล่อง B-84058 7. ปล่อง B-84059	- ก๊าซออกไซด์ของไนโตรเจน (NO <sub>x</sub> )	2 ครั้งต่อปี (RAA 1 ครั้ง และ RATA 1 ครั้ง)	- บริษัท ท็อป เอสพี จำกัด ได้ว่าจ้าง บริษัท เอสจีเอส (ประเทศไทย) จำกัด ให้ดำเนินการสอบเทียบอุปกรณ์ติดตามตรวจสอบคุณภาพ อากาศแบบต่อเนื่องตามมาตรการฯ จำนวน 2 ครั้ง/ปี (RAA 1 ครั้ง/ปี, RATA 1 ครั้ง/ปี) โดยในปี พ.ศ. 2567 ได้ดำเนินการสอบเทียบ อุปกรณ์ติดตามตรวจสอบคุณภาพอากาศแบบต่อเนื่อง (RAA: Relative Accuracy Audit) ครึ่งล่าสุด ระหว่างวันที่ 21 และ 24-26 มิถุนายน พ.ศ. 2567 เมื่อวันที่ 16 กันยายน พ.ศ. 2567 และ เมื่อวันที่ 23 ธันวาคม พ.ศ. 2567 จากผลการสอบเทียบพบว่า ค่า Relative Accuracy ของอุปกรณ์ติดตามตรวจสอบคุณภาพ อากาศแบบต่อเนื่องทั้งหมดมีค่าอยู่ใน Relative Accuracy Criteria โดยได้รายงานผลไว้ในรายงานการปฏิบัติตามมาตรการป้องกัน และแก้ไขผลกระทบสิ่งแวดล้อม และมาตรการติดตามตรวจสอบ ผลกระทบสิ่งแวดล้อม ระหว่างเดือนกรกฎาคม-ธันวาคม พ.ศ. 2567

ตารางที่ 2-3 (ต่อ) แบบรายงานผลการปฏิบัติตามมาตรการติดตามตรวจสอบผลกระทบสิ่งแวดล้อม ระยะดำเนินการ  
โครงการโรงไฟฟ้าขนาดเล็ก (ส่วนขยาย ครั้งที่ 1) บริษัท ท็อป เอสพี จำกัด ระหว่างเดือนมกราคม-มิถุนายน พ.ศ. 2568

สิ่งแวดล้อมที่ติดตามตรวจสอบ	จุดที่ติดตามตรวจสอบ	ดัชนี	ความถี่	ผลการติดตามตรวจสอบ
1.2.3 ตรวจสอบความถูกต้องของ CEMS (RAA/RATA) (ต่อ)				สำหรับการสอบเทียบอุปกรณ์ติดตามตรวจสอบคุณภาพอากาศแบบต่อเนื่อง (RATA: Relative Accuracy Testing Audit) ได้ดำเนินการสอบเทียบครั้งล่าสุด เมื่อวันที่ 22 มีนาคม พ.ศ. 2567 ระหว่างวันที่ 1-4 เมษายน พ.ศ. 2567 และเมื่อวันที่ 8 พฤษภาคม พ.ศ. 2567 จากผลการสอบเทียบพบว่าค่า Relative Accuracy ของอุปกรณ์ติดตามตรวจสอบคุณภาพอากาศแบบต่อเนื่องทั้งหมดมีค่าอยู่ใน Relative Accuracy Criteria โดยได้รายงานผลไว้ในรายงานการปฏิบัติตามมาตรการป้องกันและแก้ไขผลกระทบสิ่งแวดล้อม และมาตรการติดตามตรวจสอบผลกระทบสิ่งแวดล้อม ระหว่างเดือนมกราคม-มิถุนายน พ.ศ. 2567 สำหรับในปี พ.ศ. 2568 บริษัทฯ มีแผนดำเนินการสอบเทียบค่า RAA และ RATA ระหว่างเดือนกรกฎาคม-ธันวาคม พ.ศ. 2568 โดยจะรายงานผลไว้ในรายงานการปฏิบัติตามมาตรการป้องกันและแก้ไขผลกระทบสิ่งแวดล้อม และมาตรการติดตามตรวจสอบผลกระทบสิ่งแวดล้อม ระหว่างเดือนกรกฎาคม-ธันวาคม พ.ศ. 2568
2. ระดับเสียงโดยทั่วไป	1. ชุมชนบ้านทุ่ง 2. ชุมชนบ้านอ่าวอุดม 3. ริมรั้วโครงการด้านทิศเหนือ 4. ริมรั้วโครงการด้านทิศตะวันออก 5. ริมรั้วโครงการด้านทิศใต้ 6. ริมรั้วโครงการด้านทิศตะวันตก	1. ระดับเสียงเฉลี่ย 24 ชั่วโมง ( $L_{Aeq, 24 \text{ hr}}$ ) 2. ระดับเสียงพื้นฐาน ( $L_{A90}$ ) 3. ระดับเสียงเฉลี่ยในเวลากลางวันและกลางคืน ( $L_{Adn}$ ) 4. ระดับเสียงสูงสุด ( $L_{Amax}$ )	2 ครั้งต่อปี ครั้งละ 7 วัน ต่อเนื่อง	- ผลการติดตามตรวจสอบระดับเสียงโดยทั่วไป ประจำปี พ.ศ. 2568 ครั้งที่ 1 ระหว่างวันที่ 14-21 พฤษภาคม พ.ศ. 2568 พบว่าระดับเสียงเฉลี่ย 24 ชั่วโมง และระดับเสียงสูงสุด มีค่าอยู่ในมาตรฐานที่กำหนด สำหรับระดับเสียงเฉลี่ยในเวลากลางวันและกลางคืน และระดับเสียงเปอร์เซ็นต์ไทม์ที่ 90 ปัจจุบันยังไม่มีกำหนดมาตรฐานเพื่อควบคุม ดังแสดงรายละเอียดในบทที่ 4

ตารางที่ 2-3 (ต่อ) แบบรายงานผลการปฏิบัติตามมาตรการติดตามตรวจสอบผลกระทบสิ่งแวดล้อม ระยะดำเนินการ

โครงการโรงไฟฟ้าขนาดเล็ก (ส่วนขยาย ครั้งที่ 1) บริษัท ท็อป เอสพี จำกัด ระหว่างเดือนมกราคม-มิถุนายน พ.ศ. 2568

สิ่งแวดล้อมที่ติดตามตรวจสอบ	จุดที่ติดตามตรวจสอบ	ดัชนี	ความถี่	ผลการติดตามตรวจสอบ
3. คุณภาพน้ำ 3.1 น้ำทิ้งจากกระบวนการผลิต	- บ่อพักน้ำทิ้งขนาด 1,505 ลูกบาศก์เมตร (T-86119)	1. อุณหภูมิ 2. ความเป็นกรดด่าง 3. ของแข็งละลายได้ทั้งหมด 4. ของแข็งแขวนลอย 5. ซีโอดี 6. น้ำมันและไขมัน	1 ครั้งต่อเดือน โดยจัดทำรายงาน สรุป ปีละ 2 ครั้ง	- ผลการติดตามตรวจสอบคุณภาพน้ำทิ้งจากกระบวนการผลิต บริเวณ บ่อพักน้ำทิ้งขนาด 1,505 ลูกบาศก์เมตร (T-86119) ได้ดำเนินการติดตามตรวจสอบคุณภาพน้ำทิ้งก่อนปล่อยน้ำทิ้งทุกเดือน ระหว่างเดือนมกราคม-มิถุนายน พ.ศ. 2568 รวมทั้งสิ้น จำนวน 6 ครั้ง พบว่าทุกดัชนีที่ติดตามตรวจสอบมีค่าอยู่ในค่าควบคุมของโรงกลั่นน้ำมันไทยออยล์และมาตรฐานที่กำหนด ดังแสดงรายละเอียดในบทที่ 5
3.2 น้ำฝนปนเปื้อนน้ำมัน	1. บ่อพักน้ำฝนปนเปื้อน ขนาด 1,324 ลูกบาศก์เมตร (T-86103) 2. บ่อพักน้ำฝนปนเปื้อน ขนาด 232 ลูกบาศก์เมตร (T-86117)	7. อัตราการไหล	ตรวจวัดทุกครั้งก่อนระบายลงรางระบายน้ำสาธารณะ (หากพบว่ามีความเกินเกณฑ์มาตรฐานคุณภาพน้ำทิ้งจากโรงงานอุตสาหกรรมจะส่งไปยังโรงงานปรับคุณภาพน้ำเสียรวมของบริษัท ไทยออยล์ จำกัด (มหาชน))	- ผลการติดตามตรวจสอบคุณภาพน้ำฝนปนเปื้อนน้ำมัน บริเวณ บ่อพักน้ำฝนปนเปื้อน ขนาด 1,324 ลูกบาศก์เมตร (T-86103) และ บ่อพักน้ำฝนปนเปื้อน ขนาด 232 ลูกบาศก์เมตร (T-86117) พบว่าปริมาณน้ำฝนปนเปื้อนมีน้อย ไม่มีการส่งน้ำฝนปนเปื้อนส่วนนี้ลงรางระบายน้ำสาธารณะ โดยปัจจุบันถูกรวบรวมไว้ในถังกักเก็บ ทั้งนี้หากมีน้ำฝนปนเปื้อนส่วนนี้เกิดขึ้น บริษัทฯ จะทำการรวบรวมและดำเนินการเก็บตัวอย่างวิเคราะห์ ควบคุมค่าให้อยู่ในมาตรฐานที่กำหนด ดังแสดงรายละเอียดในบทที่ 5
4. การคมนาคมขนส่ง	- เส้นทางขนส่งและพื้นที่โครงการ	บันทึกสถิติข้อมูลอุบัติเหตุจากยานพาหนะของโครงการ ได้แก่ - สาเหตุ - ความเสียหาย/ความสูญเสีย - แนวทางการแก้ไข	ทุกครั้งที่มียุบัติเหตุจากยานพาหนะของโครงการ โดยจัดทำรายงานสรุปประจำปีทุกปี	- การเกิดอุบัติเหตุจากยานพาหนะของโครงการ ระหว่างเดือนมกราคม-มิถุนายน พ.ศ. 2568 พบว่าไม่มีอุบัติเหตุจากการคมนาคมขนส่งภายในเส้นทางขนส่งและพื้นที่โครงการ ดังแสดงรายละเอียดในภาคผนวก จ15

**ตารางที่ 2-3 (ต่อ) แบบรายงานผลการปฏิบัติตามมาตรการติดตามตรวจสอบผลกระทบสิ่งแวดล้อม ระยะดำเนินการ**  
**โครงการโรงไฟฟ้าขนาดเล็ก (ส่วนขยาย ครั้งที่ 1) บริษัท ท็อป เอสพี จำกัด ระหว่างเดือนมกราคม-มิถุนายน พ.ศ. 2568**

สิ่งแวดล้อมที่ติดตามตรวจสอบ	จุดที่ติดตามตรวจสอบ	ดัชนี	ความถี่	ผลการติดตามตรวจสอบ
5. อาชีวอนามัยและความปลอดภัย 5.1 คุณภาพสิ่งแวดล้อม ในสถานประกอบการ	1. Pump (P-84601) 2. Compressor (K-85056)	1. ระดับเสียงเฉลี่ย 8 ชั่วโมง 2. ระดับเสียงสูงสุด 8 ชั่วโมง 3. ระดับเสียงเฉลี่ย 12 ชั่วโมง <sup>1/</sup> 4. ระดับเสียงสูงสุด 12 ชั่วโมง <sup>1/</sup>	4 ครั้งต่อปี	- ผลการติดตามตรวจสอบระดับเสียงในสถานประกอบการ ประจำปี พ.ศ. 2568 ครั้งที่ 1 เมื่อวันที่ 11 มีนาคม พ.ศ. 2568 และครั้งที่ 2 เมื่อวันที่ 14 พฤษภาคม พ.ศ. 2568 พบว่าระดับเสียงเฉลี่ย 8 ชั่วโมง ระดับเสียงสูงสุด 8 ชั่วโมง และระดับเสียงสูงสุด 12 ชั่วโมง ทุกจุด ติดตามตรวจสอบ มีค่าอยู่ในมาตรฐานที่กฎหมายกำหนด ดังแสดง รายละเอียดในบทที่ 4
	- Gas Turbine (G-85051)	- ความร้อนในรูป WBGT	4 ครั้งต่อปี	- ผลการติดตามตรวจสอบความร้อนในสถานประกอบการ ประจำปี พ.ศ. 2568 ครั้งที่ 1 เมื่อวันที่ 11 มีนาคม พ.ศ. 2568 และครั้งที่ 2 เมื่อวันที่ 18 เมษายน พ.ศ. 2568 พบว่าอุณหภูมิเวทบัลบ์โกลบเฉลี่ย มีค่าอยู่ในมาตรฐานที่กำหนด ดังแสดงรายละเอียดในบทที่ 4
	- ห้องควบคุม (OC-SPP 2)	- ความเข้มของแสง (Lux)	4 ครั้งต่อปี	- ผลการติดตามตรวจสอบความเข้มของแสงสว่างในสถานประกอบการ ประจำปี พ.ศ. 2568 ครั้งที่ 1 เมื่อวันที่ 11 มีนาคม พ.ศ. 2568 และ ครั้งที่ 2 เมื่อวันที่ 14 พฤษภาคม พ.ศ. 2568 พบว่าความเข้มของ แสงสว่างที่ติดตามตรวจสอบทั้งหมดมีค่าอยู่ในมาตรฐานที่กำหนด ดังแสดงรายละเอียดในบทที่ 4

**ตารางที่ 2-3 (ต่อ) แบบรายงานผลการปฏิบัติตามมาตรการติดตามตรวจสอบผลกระทบสิ่งแวดล้อม ระยะดำเนินการ**  
**โครงการโรงไฟฟ้าขนาดเล็ก (ส่วนขยาย ครั้งที่ 1) บริษัท ท็อป เอสพีพี จำกัด ระหว่างเดือนมกราคม-มิถุนายน พ.ศ. 2568**

สิ่งแวดล้อมที่ติดตามตรวจสอบ	จุดที่ติดตามตรวจสอบ	ดัชนี	ความถี่	ผลการติดตามตรวจสอบ
5. อาชีวอนามัยและความปลอดภัย (ต่อ) 5.2 การตรวจสอบสุขภาพพนักงาน	1. พนักงานแรกเริ่มเข้าทำงาน	1. ตรวจร่างกายทั่วไปโดยแพทย์ 2. ตรวจเลือด : ความสมบูรณ์ของเม็ดเลือด ภูมิคุ้มกันตับอักเสบ 3. เอกซเรย์ปอด 4. ตรวจปัสสาวะ 5. ตรวจการได้ยิน	แรกเริ่มเข้าทำงาน	- บริษัท ท็อป เอสพีพี จำกัด กำหนดให้มีการตรวจสอบสุขภาพพนักงานแรกเริ่มเข้าทำงาน ปีละ 1 ครั้ง ซึ่งจัดให้มีการตรวจสุขภาพทั่วไปโดยแพทย์ ตรวจเลือด เอกซเรย์ปอด ตรวจปัสสาวะ และตรวจการได้ยิน โดยผลการตรวจสุขภาพประจำปี พ.ศ. 2568 บริษัทฯ จะแสดงรายละเอียดไว้ในรายงานผลการปฏิบัติตามมาตรการป้องกันและแก้ไขผลกระทบสิ่งแวดล้อม และมาตรการติดตามตรวจสอบผลกระทบสิ่งแวดล้อม โครงการโรงไฟฟ้าขนาดเล็ก (ส่วนขยาย ครั้งที่ 1) ระหว่างเดือนกรกฎาคม-ธันวาคม พ.ศ. 2568
	2. พนักงานทุกคน	1. ตรวจร่างกายทั่วไปโดยแพทย์ 2. ตรวจเลือด : ความสมบูรณ์ของเม็ดเลือด ระดับน้ำตาล ไขมัน 3. ตรวจปัสสาวะ 4. เอกซเรย์ปอด 5. ตรวจการทำงานของตับและไต 6. ตรวจการได้ยิน	ปีละ 1 ครั้ง	- บริษัท ท็อป เอสพีพี จำกัด กำหนดให้มีการตรวจสอบสุขภาพพนักงานปีละ 1 ครั้ง ซึ่งจัดให้มีการตรวจสุขภาพทั่วไปโดยแพทย์ ตรวจเลือด ตรวจปัสสาวะ เอกซเรย์ปอด ตรวจการทำงานของตับและไต และตรวจการได้ยิน โดยผลการตรวจสุขภาพประจำปี พ.ศ. 2568 บริษัทฯ จะแสดงรายละเอียดไว้ในรายงานผลการปฏิบัติตามมาตรการป้องกันและแก้ไขผลกระทบสิ่งแวดล้อม และมาตรการติดตามตรวจสอบผลกระทบสิ่งแวดล้อม โครงการโรงไฟฟ้าขนาดเล็ก (ส่วนขยาย ครั้งที่ 1) ระหว่างเดือนกรกฎาคม-ธันวาคม พ.ศ. 2568
5.3 สถิติอุบัติเหตุ	- พื้นที่โครงการ	บันทึกสถิติการเกิดอุบัติเหตุ ได้แก่ - สาเหตุ - ผลต่อสุขภาพพนักงาน - ความเสียหาย/สูญเสีย - การแก้ไขปัญหา	ทุกครั้งที่มั่วอุบัติเหตุ โดยจัดทำรายงาน สรุปประจำทุกปี	- การเกิดอุบัติเหตุของพนักงานและผู้รับเหมาที่เกิดจากการปฏิบัติงานในพื้นที่โครงการฯ โดยระหว่างเดือนมกราคม-มิถุนายน พ.ศ. 2568 มีชั่วโมงการทำงานที่ปราศจากอุบัติเหตุที่ทำให้เสียเวลางาน 4,179,617 ชั่วโมงการทำงาน ดังแสดงรายละเอียดในภาคผนวก จ15

ตารางที่ 2-3 (ต่อ) แบบรายงานผลการปฏิบัติตามมาตรการติดตามตรวจสอบผลกระทบสิ่งแวดล้อม ระยะดำเนินการ  
โครงการโรงไฟฟ้าขนาดเล็ก (ส่วนขยาย ครั้งที่ 1) บริษัท ท็อป เอสพีพี จำกัด ระหว่างเดือนมกราคม-มิถุนายน พ.ศ. 2568

สิ่งแวดล้อมที่ติดตามตรวจสอบ	จุดที่ติดตามตรวจสอบ	ดัชนี	ความถี่	ผลการติดตามตรวจสอบ
6. เศรษฐกิจ-สังคม	<ul style="list-style-type: none"> <li>- ชุมชนที่อยู่โดยรอบพื้นที่โครงการในรัศมี 5 กิโลเมตรและชุมชนที่ตั้งของสถานีตรวจวัดคุณภาพสิ่งแวดล้อมได้แก่ <ul style="list-style-type: none"> <li>• ชุมชนบ้านทุ่ง</li> <li>• ชุมชนวัดมโนรม</li> <li>• ชุมชนบ้านขากยายจิ้น</li> <li>• ชุมชนบ้านแหลมฉับ</li> <li>• ชุมชนบ้านเขาหน้าชัย</li> <li>• ชุมชนบ้านห้วยเล็ก</li> <li>• ชุมชนบ้านนาเก่า</li> <li>• ชุมชนบ้านแหลมทอง</li> <li>• ชุมชนบ้านอ่าวอุดม</li> <li>• ชุมชนตลาดอ่าวอุดม</li> <li>• ชุมชนวัดพระประทานพร</li> <li>• ชุมชนหัวคันทด</li> <li>• ชุมชนบ้านนาใหม่</li> </ul> </li> <li>- หน่วยงานที่เกี่ยวข้อง</li> <li>- สถานประกอบการใกล้เคียง</li> </ul>	<ul style="list-style-type: none"> <li>- สำรวจสภาพเศรษฐกิจ สังคม และความคิดเห็นของประชาชน ผู้นำชุมชน/ผู้นำท้องถิ่น ตัวแทนหน่วยงานที่เกี่ยวข้องและสถานประกอบการ โดยรอบพื้นที่โครงการ พร้อมทั้งสภาพการเปลี่ยนแปลงที่เกิดขึ้น ปัญหาและความต้องการของระดับชุมชนและครัวเรือน ประชาชน รวมถึงสำรวจดัชนีความพึงพอใจของชุมชน (Community Satisfaction Index) โดยดำเนินการในบริเวณชุมชนในพื้นที่โดยรอบโครงการชุมชนที่ดำเนินการเก็บดัชนีคุณภาพสิ่งแวดล้อม ชุมชนพื้นที่อ่อนไหวพิเศษ เช่น ที่ตั้งสถานพยาบาล วัด และโรงเรียน เป็นต้น ทั้งนี้การสุ่มตัวอย่างให้เป็นไปตามหลักวิชาการและสถิติ พร้อมทั้งแสดงแผนที่การกระจายตัวในการเก็บข้อมูล</li> </ul>	1 ครั้งต่อปี	<ul style="list-style-type: none"> <li>- บริษัท ท็อป เอสพีพี จำกัด ได้ดำเนินการติดตามตรวจสอบสภาพเศรษฐกิจ-สังคม ของประชาชนและผู้นำชุมชนที่อยู่โดยรอบพื้นที่โครงการในรัศมี 5 กิโลเมตร และชุมชนที่เป็นที่ตั้งของสถานีตรวจวัดคุณภาพสิ่งแวดล้อม หน่วยงานราชการที่เกี่ยวข้อง และสถานประกอบการใกล้เคียง ปีละ 1 ครั้ง สำหรับการติดตามตรวจสอบสภาพเศรษฐกิจ-สังคม ประจำปี พ.ศ. 2568 มีแผนดำเนินการติดตามตรวจสอบในเดือนตุลาคม พ.ศ. 2568 ซึ่งจะแสดงรายละเอียดไว้ในรายงานผลการปฏิบัติตามมาตรการป้องกันและแก้ไขผลกระทบสิ่งแวดล้อม และมาตรการติดตามตรวจสอบผลกระทบสิ่งแวดล้อม โครงการโรงไฟฟ้าขนาดเล็ก (ส่วนขยาย ครั้งที่ 1) ระหว่างเดือนกรกฎาคม-ธันวาคม พ.ศ. 2568</li> </ul>

**ตารางที่ 2-3 (ต่อ) แบบรายงานผลการปฏิบัติตามมาตรการติดตามตรวจสอบผลกระทบสิ่งแวดล้อม ระยะดำเนินการ**  
**โครงการโรงไฟฟ้าขนาดเล็ก (ส่วนขยาย ครั้งที่ 1) บริษัท ท็อป เอสพี จำกัด ระหว่างเดือนมกราคม-มิถุนายน พ.ศ. 2568**

สิ่งแวดล้อมที่ติดตามตรวจสอบ	จุดที่ติดตามตรวจสอบ	ดัชนี	ความถี่	ผลการติดตามตรวจสอบ
6. เศรษฐกิจ-สังคม (ต่อ)	- ชุมชนโดยรอบโครงการ ในรัศมี 5 กิโลเมตร	- รวบรวมข้อร้องเรียน วิธีการแก้ไข ปัญหา พร้อมการติดตามผลการ แก้ไขข้อร้องเรียนจากชุมชนและ ภายในโครงการ รวมทั้งแนวทาง การป้องกันการเกิดซ้ำ	ปีละ 1 ครั้ง	- ข้อมูลการบันทึกข้อร้องเรียนจากโครงการ ระหว่างเดือนมกราคม- มิถุนายน พ.ศ. 2568 พบว่าไม่มีข้อร้องเรียนจากการดำเนินงาน ของโครงการ

หมายเหตุ : <sup>1/</sup> ติดตามตรวจสอบเพิ่มเติมนอกเหนือจากข้อกำหนดในมาตรการป้องกันและแก้ไขผลกระทบสิ่งแวดล้อม และมาตรการติดตามตรวจสอบผลกระทบสิ่งแวดล้อม